



# INSTRUKTIONSBOG

## MINI CROSSER

125<sub>R</sub> - 130<sub>R</sub> - 145<sub>R</sub>

Standard



Model 4W

MINI CROSSER SERIENUMMER - -

LEVERINGSDATO / 199

# Mini Crosser

FREMSTILLET AF:  
HEISTEEL DK APS  
ABILDGÅRDVEJ 1  
DK - 6920 VIDEBÆK  
TEL 70 10 17 55  
FAX 70 16 85 82 Jun. 96 HSB

Leveret af: \_\_\_\_\_



## INDHOLDSFORTEGNELSE

Afsnit 1	Introduktion	side 1
Afsnit 2	BETJENINGSGREB	side 1
2.1	Tændingsnøgle	side 1
2.2	Batteriindikator	side 1
2.3	Hastighedsvælger	side 1
2.4	Retningsvælger	side 2
2.5	Hastighedsregulering	side 2
2.6	Håndbremse	side 2
2.7	Lyskontakt	side 2
2.8	Blinklys	side 2
2.9.	Alarmblink	side 2
2.10	Dataskilt/Mærkeplade	side 2
2.11	Hornkontakt	side 2
Afsnit 3	BREMSE	side 2
Afsnit 4	KLARGØRING/TILPASNING	side 3
4.1	Justering af sæde	side 3
4.2	Justering af armlæn	side 3
4.3	Justering af styr	side 3
Afsnit 5	KØRSEL MED MINI CROSSER	side 3
Afsnit 6	TRAFIKREGLER	side 4
Afsnit 7	VEDLIGEHOLDELSE	side 4
7.1	Dæk / Lufttryk	side 4
7.2	Sikringer	side 4
7.3	Batterier/opladning	side 5-6
7.4	Bugsering	side 6
Afsnit 8	TRANSPORT I BIL	side 6
Afsnit 9	TRANSPORT I FLY	side 6
Afsnit 10	FORSIKRING	side 6
Afsnit 11	TILBEHØR	side 7
Afsnit 12	Fejlfinding	side 8 -10
Afsnit 13	EL.DIAGRAM - Princip	side 11
	EL.STYKLISTE	side 11A
	EL.DIAGRAM 125 R	side 11B
	EL.DIAGRAM 130 R	side 11C
Afsnit 14	STYKLISTE 1	side 12
	STYKLISTE 2	side 13
Afsnit 15	DELTEGNING 1	side 14
	DELTEGNING 2	side 15
Afsnit 16	TEKNISKE DATA	side 16

MINI CROSSER ER CE-MÆRKET I OVERENSSTEMMELSE MED  
KRAVENE I EØS 89/336/EØF OM ELEKTROMAGNETISK KOM-  
PABILITET EMC

## AFSNIT 1 INTRODUKTION

1

De har nu overtaget et el.drevet køretøj, som er udviklet til anvendelse for aktive brugere.

For at få fuld glæde af dette køretøj - og for at undgå driftsforstyrrelser og ulykker - vil vi anbefale, at De sætter Dem grundigt ind i denne brugsanvisning.

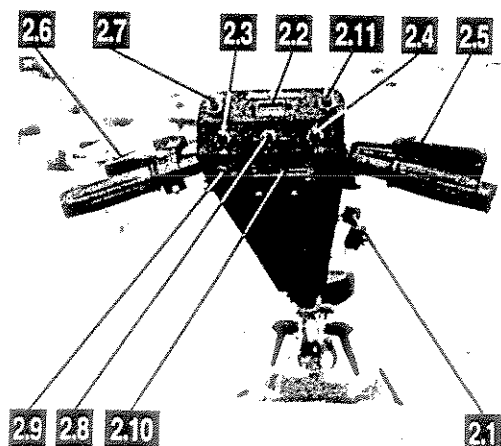
MINI CROSSER'en er et el. drevet køretøj, som drives af en el. motor, som tilføres strøm fra 2 stk 12V batterier, som er seriekøbt til 24V. Bag i hæftet er angivet hvilken batteritype din Mini Crosser kan udstyres med.

Mini Crosseren har træk på begge baghjul gennem et differentiale ligesom på en bil.

En Mini Crosser er et kraftigt køretøj med hastighed og kraft så stor, at en omhyggelig instruktion i brug er påkrævet. Lån derfor ikke køretøjet ud til andre, som ikke er fortrolig med brugen.

Har De spørgsmål, som ikke umiddelbart besvares af denne brugsanvisning, vil vi bede Dem rette henvendelse til leverandøren eller direkte til fabrikken på tlf. 97 17 17 55, og vi vil med glæde besvare deres spørgsmål.

## AFSNIT 2 BETJENINGSBREV



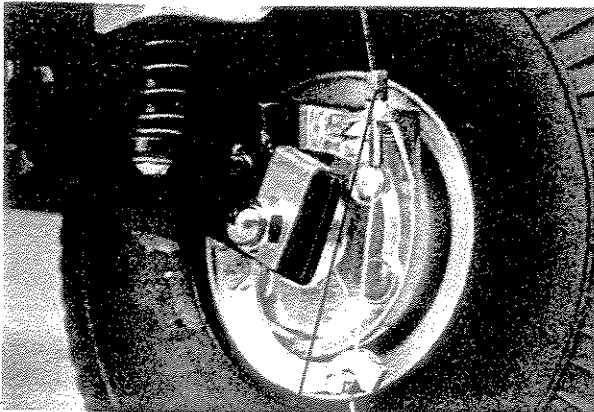
- 2.1 Tændingsnøglen drejes fra stop stilling (0) til kørestilling (1)
- 2.2 Batteriindikatoren vil nu lyse rødt i højre kant og viser batterierne ladetilstand. Lyspunktet vil i takt med forbrug bevæge sig mod venstre. Når lyspunktet når til "0", vil instrumentet begynde at blinke og angive, at der nu er reserver for 1-2 km kørsel yderligere på plan, fast vej.
- 2.3 Hastighedsvælgeren sættes i ønsket position. Skildepadden i nederste position indikerer laveste hastighedsområde 0-ca. 6 km/t. Hæren i øverste position indikerer højeste hastighedsområde.  
Indenfor hvert hastighedsområde kan hastigheden reguleres trinløst med fartregulatoren 2.5

- 2.4 Retningsvælgeren sættes i ønsket position. Med vælgeren skubbet fremad, køre Mini Crosseren frem - med vælgeren skubbet bagud i "R" position køre Mini Crosseren bagud, når hastighedsregulatoren påvirkes.
- 2.5 Hastighedsregulatoren trykkes langsomt ind mod styret, og Mini Crosseren kører. Tryk langsomt ind mod styret, og motoren vil begynde at trække. Jo mere der trykkes, jo hurtigere kører Mini Crosseren. Styresignalet er forsinket for at sikre en blød start. Når hastighedsregulatoren slippes, vipper det selv tilbage til udgangsstilling, i hvilken magnetbremse på baghjul vil slå ind efter stilstand. Med hastighedsregulator kan hastighed også reguleres ned ad bakke, og motoren vil da virke som bremse og regenerere batterierne delvis. Hastighedsregulator kan som vist leveres i standard-udførelse med højre 4-finger betjening. Betjening kan også ske i venstre side, med tommelfingergreb, med vridgas som på en motorcykel eller med fodbetjening som på en bil.
- 2.6 Håndbremse virker på forhjulet og kan anvendes som ekstra bremse og som parkeringsbremse. Den kan blokeres i låst stilling. Kan også leveres som fodbremse.
- 2.7 Lyskontakten tænder forlygte og baglygterne. (1) angiver "tændt", medens (0) angiver "slukket"stilling
- 2.8 Blinklyskontakt føres mod venstre ved sving til venstre og mod højre ved sving til højre. Husk at sætte kontakten i midterstilling efter sving. Kontakten går ikke automatisk i midterstilling.
- 2.9 Alarmblink sætte igang ved stop på trafikeret vej og angiver : Hjælp ønskes.
- 2.10 På dataskiltet/mærkepladen er model, produktionsår, måned samt serienummer angivet. Opgiv venligst dette nummer ved henvendelse om service, reservedele etc.
- 2.11 Knap forelektrisk horn.

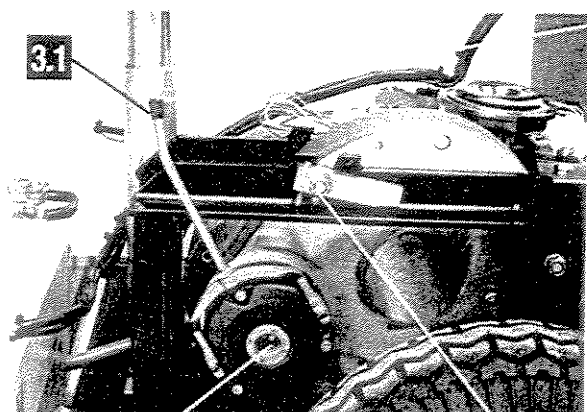
### Afsnit 3 BREMSER

Mini Crosser 125R og 130 R har 3 bremsesystemer: Motorbremse, magnetbremse og håndbremse.

Motorbremsen virker på den måde, at hastigheden søges tilpasset svarende til indstilling af hastighedsregulatoren. Ved afbrems og ved kørsel ned ad bakke, vil motoren således virke som generator og bremse Mini Crosseren og regenerere energi. "Regenerativ bremsning" Magnetbremsen er automatisk og slår ind efter, at Mini Crosseren er stoppet og sikrer en fast parkeringsbremsning. Magnetbremsen kan justeres. Ringen som vist drejes i urets retning for stærkere bremsning. Håndbremsen 2.6 er tænkt som nødbremse og parkeringsbremse. Den må betjenes med forsigtighed ved kørsel i glat føre og ved kørsel ned ad bakke på grusvej. Håndbremsen kan anvendes ved igangsætning på skrånende terræn for at undgå utilsigtet tilbageløb.



Justering forbremse



Justering magnetbremse

Kædestrammer

Afsnit 4. KLARGØRING / TILPÅSNING

4.1 Højderregulering af sæde:

Løft sædet af og fjern låget over batterierne.

Løsn skruerne 4.1, som holder sæderøret og juster dette op eller ned til ønsket position. Kontroller at sædehøjde er korrekt og at sæde sidder lige. Spænd skruerne kraftigt til.

Længderegulering af standard Mini Crosser sæde:

Træk håndgrebet 4.1.1 på sædets højre side udad og skub sædet frem eller tilbage til ønsket position. Slip håndgrebet.

Indstilling af rygvinkel:

På MC sædet er ryggen fastgjort til sæde over nogle tandskiver. Skruerne hertil kan løsnes med den medleverede indiv. sekskantnøgle, og sædet kan indstilles. Efter indstilling i ønsket sædevinkel, skal skruerne spændes særdeles kraftigt igen. 4.1.3

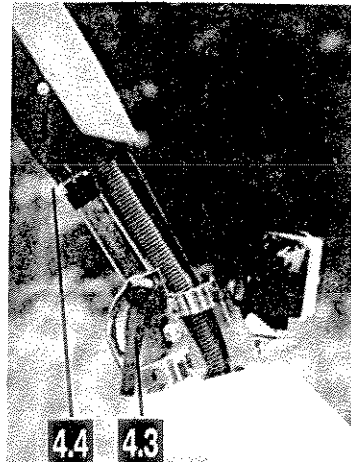
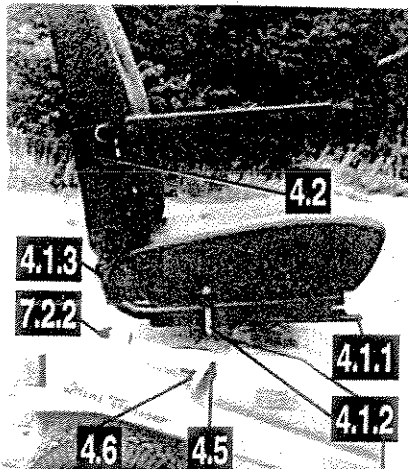
Sædedrej: Håndtaget 4.1.2 trækkes tilbage. Herved frigøres sædet, så det frit kan drejes 360° rundt. Når håndgrebet slippes, går det selv i indgreb og fastholder sædet for hver 45°.

Andre sæder, som kan leveres til Mini Crosser er opbygget efter lignende princip. El.sædejustering kan tilbydes som ekstratilbehør mod merpris.

4.2 Armlænene på MC sædet kan justeres op/ned med justerskruer 4.2

4.3 Styrstammen kan justeres i hældning med skruerne 4.3.

4.4. Styrstammelængde kan justeres ca 10 cm med skruerne 4.4



Afsnit 5. KØRSEL MED MINI CROSSER

Ved af- og påstigning skal tændingsnøglen være drejet til (0) stilling - altså afbrudt. Sædet skal være låst i drejestilling. Det anbefales at benytte "Skildpaddefart" under træning og ved kørsel indendørs. Vær opmærksom på, at trækraften også er reduceret i dette hastighedsområde.

5.1 Slut hovedafbryder 4,5 og drej tændingsnøgle 2.1

5.2. Påse at batteriindikatoren 2.2 viser tilstrækkelig reserve for turen. Vær opmærksom på, at batterierne kun er fuldt opladet, hvis den grønne lampe har lyst på oplader umiddelbart før, laderen blev koblet fra.

5.3 Hastighedsvælger sættes i rette position 2.3

- 5.4 Retningsvælger 2.4 i rigtig stilling
- 5.5 Kontroller at håndbremse 2.6 er fri.
- 5.7 Se efter eventuel trafik bagfra. Bakspejl kan fås som tilbehør.
- 5.8 Påvirk Hastighedsregulatorhåndtaget 2.5 indtil stilling, hvor ønsket hastighed er opnået.

Under kørsel med Mini Crosser må man især passe på:

- Trafik bagfra
- Hold godt ind til siden, når der køres på trafikeret vej.
- Vær helt sikker på, at andre trafikanter har set dig, før du kører ud på kørebane eller cykelsti eller drejer.
- Reducer hastighed ved skarpe sving
- Kør aldrig skråt mod kantsten eller opkørsler i fart over 2-3 km/t.
- Tag altid nøglen ud af tændingen før køretøjet forlades.
- 
- Pas på ved kørsel op og ned ad skråninger. Man kan vælte.

#### Afsnit 6 FÆRDELSREGLER

Hjælpe-middelkøretøjer som Mini Crosser med maksimalhastighed på op til 15 km/t regnes i færdselsloven som cykler, og færdselsregler for cykler skal følges ved hastigheder over 6 km/t. Ved kørehastighed indtil 6 km/t regnes Mini Crosseren som en "fodgænger", og ved denne hastighed må man altså gerne køre på fortovet. Der skal kun køres med lys i lygtetændingstiden. Styrthjælm er ikke påbudt.

#### Afsnit 7 VEDLIGEHOLDELSE

Udover kontrol af dæktryk ved luftgummidæk samt batteriplje er der stort set ingen vedligeholdelse nødvendig for Mini Crosseren.

- \*) 7.1 DÆK/LUFTTRYK Hjulene på Mini Crosseren har delt fælg for at lette udskiftning af slanger og dæk. NB Fælgskålene må ikke adskilles, før luften er lukket helt ud af slange! Korrekt dæktryk : 2,1 Bar = 30 lbs. Slangerne har "bilventil".
- 7.1 SIKRINGER Mini Crosseren er udstyret med 4 sikringssystemer:
  1. Automatisk overbelastningssikring, som begrænser strømmen til motoren. Denne sikring er indbygget i styringen og kan ikke justeres. Sikringen skal beskytte mod overbelastning af både styring og motor. Ved overbelastning reduceres strøm til motor - efter afkøling kan igen opnås fuld fart.
  2. Styrestrømssikringerne 7.2.2. se billede side 3- beskytter mod fejl i ledningsnettet. De sidder i motorrummet og er tilgængelige gennem den lille lem ovenpå motorafdækning bag bagsædet. Sikringerne er:

Pos. 8	Venstre baglys	5 A
Pos. 7	Højre baglys og forlygte	8 A
pos. 6	Styrestrømssikring for elektr.	5 A
pos. 5	Hovedsikring, lys	10 A

\*) Punkterfire dæk kan fås mod merpris.

3. Kortslutningssikring 7.2.3 skal beskytte mod kortslutning i hovedstrømkredsen. Den er placeret i motorrummet og også tilgængelig gennem lemmen. Sikringstype DIN 72581, 100 A.
4. Automatisk sikring mod betjeningsfejl er udført således, at man f.eks ikke kan sætte køretøjet igang ved at tænde for tændingsnøglen hvis ikke samtidig hastighedsregulatøren er i startstilling.

Hovedafbryderhåndgreb kan aktivere hovedafbryder, som bryder forbindelse mellem batterier og motor.

### 7.3 BATTERIER/ OPLADNING.

Batterierne på Mini Crosseren skal lades op, så snart køretøjet ikke er i brug. Den type oplader, som leveres fra fabrikken er automatisk virkende således, at den selv slår fra, når batteriet er fuldt opladet. Opladeren bruger kun strøm, når der lades. Opladeren sørger endvidere for, at batteriet altid er fuldt opladet og dermed klar til brug.

Mini Crosser kan leveres med konventionelle åbne batterier, som kræver vedligeholdelse med påfyldning/kontrol af vædskestand ca 1 gang om måneden. Destilleret vand skal påfyldes således, at vædskestand ved fuldt opladede batterier er 1 cm over cellers overkant. ( Pås på: Vædskestand stiger i takt med opladning af batterierne).

Batterisyre er ætsende og kan give varierende skader på øjne og hud. Eventuelt syresprøjt og spild må skylles bort omgående med vand. Brug rigeligt med vand!. Søg derefter læge.

Specielt også ved åbne batterier gælder, at der under opladning dannes brændbare gasser. Derfor må man absolut undgå brug af åben ild i nærheden af Mini Crosseren, når den står til ladning. Læg heller ikke metalgenstande ovenpå batterierne, når disse inspiceres. Sådanne genstande kan forårsage kortslutning med risiko for eksplosion og batteriskader.

Opladning bør ske i ventilerede rum.  
Lukkede vedligeholdelsesfrie batterier giver normalt ikke gasudvikling og kræver ikke efterfyldning med vand. Kapaciteten på de lukkede batterier er ca 10% mindre end for tilsvarende åbne batterier, og de er betydeligt dyrere.

Fordelen ved de lukkede batterier i vedligeholdelsesmæssig henseende er imidlertid åbenbare, og flere og flere Mini Crossere bliver leveret med disse batterier.

Vær opmærksom på, at batteriernes kapacitet aftager med tiden og ved lave temperaturer. Dette betyder i praksis, at et køretøj med 2 år gamle batterier har mindre rækkevidde, end det havde dengang batterierne var nye.

Vær opmærksom på, at Mini Crosseren kun er fuldt opladet, når indikatoren på opladeren er slået over på grønt. Batteriindikatoren på selve køretøjet vil efter kort tids opladning vise FULD, men batterierne er altså først fuldt opladet, når opladeren viser grønt.

Hvis Mini Crosseren sættes bort for oplagring i længere tid, vil det være tilstrækkeligt at lade op en gang pr. måned.

Ved lave kuldegrader under  $\div 10^{\circ}\text{C}$  bør oplader være tilsluttet hele tiden.

Sådan gør man, når man skal oplade :  
(Se foto side 3)

6

- A. Drej hovedafbryderhåndtag 4.6 bagud tilomtrent vandret stilling og stik opladestikket ind i Mini Crosserens ladestik i hullet foran opladestikket.
- B. Stik opladerens netdel ind i stikkontakt (220 V vekselstrøm) og tænd for kontakten.
- C. Hvis opladeren er forsynet med afbryder tændes der også for denne.

Når opladningen er færdig (Opladeren lampe lyser grønt):

- C. Træk opladestik ud og slå hovedafbryderhåndtaget 4.6 til. Mini Crosseren er nu klar til at køre.  
(Man kan roligt lade Mini Crosseren stå med oplader tilsluttet igennem længere tid. Ved lave temperaturer bør opladeren være tilsluttet hele tiden, når Mini Crosseren ikke er i brug.)

#### 7.4 BUGSERING

Hvis man skulle være uheldig at få motorstop, kan Mini Crosseren trækkes eller skubbes.

Hvis der er strøm fra batterierne, kan man skubbe køretøjet ved at slå nøglen fra til (0) stilling og så påvirke gas-håndtaget. Herved frigøres magnetbremse, og køretøjet kan skubbes. Skal Mini Crosserentrækkes, fastgøres tovet omkring styrstammen nedenfor indstillingsgrenene 4.3.

Træk ikke hurtigere end svarende til normal maksimumsfart for Mini Crosseren.

Hvis magnetbremsen ikke kan frikobles som beskrevet, kan man påvirke den arm, som går op gennem skærmen under sædet. Herved frikobles magnetbremsen manuelt, og køretøjet kan bugseres.

Hav altid nøglen drejet på (0) under bugsering.

#### Afsnit 8 TRANSPORT I BIL

Mini Crosseren bør altid være fastspændt og parkeringsbremsen låst ved transport i bil. Undgå at løfte i styret og skærmene. Ved transport i stationcar kan sædet løftes af og styret lægges ned. Herved reduceres maksimumshøjde til 62 cm.

Sammenskydelige aluminiumsramper, fast kørerampe samt dørtrinsramper kan leveres.

#### Afsnit 9. TRANSPORT I FLY

Hvis Mini Crosseren skal transporteres i fly, kræver flyselskabet, at batterierne er flygodkendte. Bed om attest herfor fra leverandør i god tid før afrejse.

#### Afsnit 10 FORSIKRING

En Mini Crosser med max hastighed på 15 km/t er i lovens forstand en cykel, og der kræves derfor ikke en speciel "Knallertforsikring". En normal Indbo/villaforsikring gælder som ansvarsforsikring for cyklister og dermed også for brugere af Mini Crosser omfattet af forsikringen. Vi anbefaler, at bruger taler med forsikrings-selskabet herom ved levering af køretøjet.



F E J L	MULIGE ÅRSAGER	AFHJÆLPNING
Mini Crosser vil ikke køre. Der er ikke lys i lade-standsviserinstrument	Nøglekontakt er ikke drejet på start.	Drej nøgle og prøv igen.
	Batterier er helt afladede.	Lad batterier op og kontroller evt. vædskestand
	Styresikring er brændt over	Skift sikring
	Hovedsmeltesikring er brændt over Hovedafbryder afbrudt	Kontakt Deres leverandør. Slå hovedafbryder til
Mini Crosser vil ikke køre. Der ER lys i lade-standsviserinstrument	Speederhåndbreg har ikke forbindelse til gasregulering.	kontakt leverandør
	Mini Crosseren har været overbelastet. Først gik hastigheden ned - så gik køretøjet i stå	Afvent nogle minutter før der køres igen. Først efter ca 15 min. "afkøling" er Mini Crosseren helt klar igen
	Håndbremse spændt	Løsn håndbremse
	Fejl i elektronikken.	Kontakt leverandør
Kørehastighed er for lille	Batterier er dybt afladede.	Lad batterier op
	Hastighedsniveauomskifter står på langsom.	Skift til hurtig fart
	Drivsystemet er overbelastet	Stop og vent et par minutter før start.
Kørestrækning er for lille pr. opladning	Der er for lidt luft i dækkene	Pump dækkene op til rette tryk 2,1
	Batterier er ikke i orden	Oplad batterier og kontroller, at grønne lampe på oplader lyser.
	Opladeren er ikke i orden	Kontakt leverandør
	Der er for lidt luft i dækkene	Pump dækkene op til korrekt tryk
Opladefremgangsmåde forkert	Læs brugsanvisning	

FEJLFINDING fortsat ....

FEJL	MULIGE ÅRSAGER	AFHJÆLPNING
Gul/orange ladelampe på oplader lyser ikke, når oplader sluttes til lysnet.	Ingen strøm i kontakten	Tænd for kontakten
	Fejl i ledning	Kontakt leverandør
	Fejl i oplader	Kontakt leverandør
Grønne kontrollampe på oplader lyser ikke, selv om oplader har stået og ladet i 8 timer.	Der har været strømafbrydelse	Slut opladeren til igen og gentag lade-forløb
	Laderen er i gang med efterladning	Kontroller igen om ½ time.
	Batterierne er ikke i orden	Kontakt leverandør
	Der er fejl i ladestiktilslutning til Mini Crosser'en	Skub ladestik helt ind og gentag lade-forløb
Sædet kan ikke løftes af.	Sædelåsen er ikke løsnet	Slå sædelåsen fri, så sædet frit kan dreje. Nu kan sædet løftes af.
OPLADERS grønne "completed" = færdig lampe lyser selv ved tilkobling ved delvis afladene batterier	Sikring i opladeren er brændt over	Kontakt leverandør
	Kontakt i opladestik er i uorden	Kontakt leverandør

8. GARANTI

Heisteel giver 12 mdr. garanti på Mini Crosser med batterier, oplader og andre leverede dele.

Garanti bortfalder, hvis :

8.1 Mini Crosseren reparerer uden vor autorisation

8.2 Andre opladere end den medleverede type anvendes.

8.3 Batterier, hvis disse har henstået i dybafladet stand i mere end 4 uger.

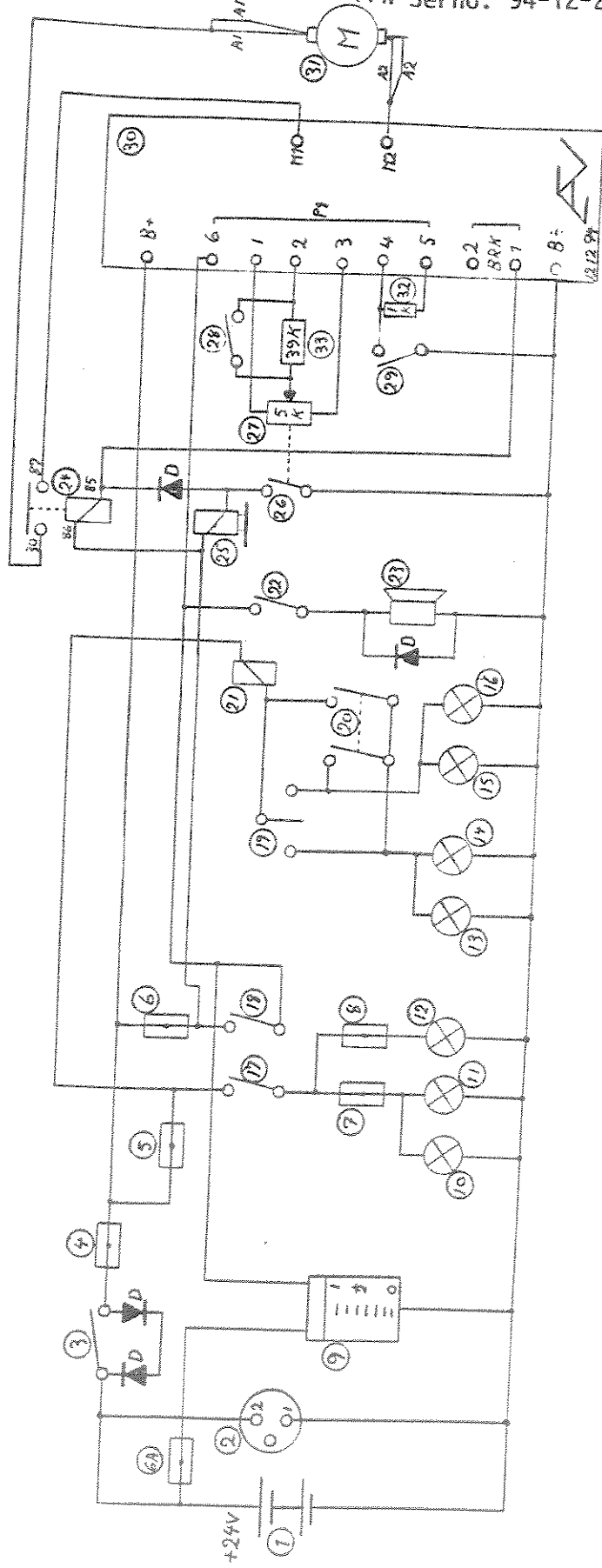
8.4 Heisteel hæfter ikke for transportskader samt skader fra atsning forårsaget af udløb fra batterier.

Apr 95 H/S



EL: DIAGRAM MINI CROSSER 115R og 125R  
fra Serno. 94-12-2140

Diagr. No. 5-115-5-050

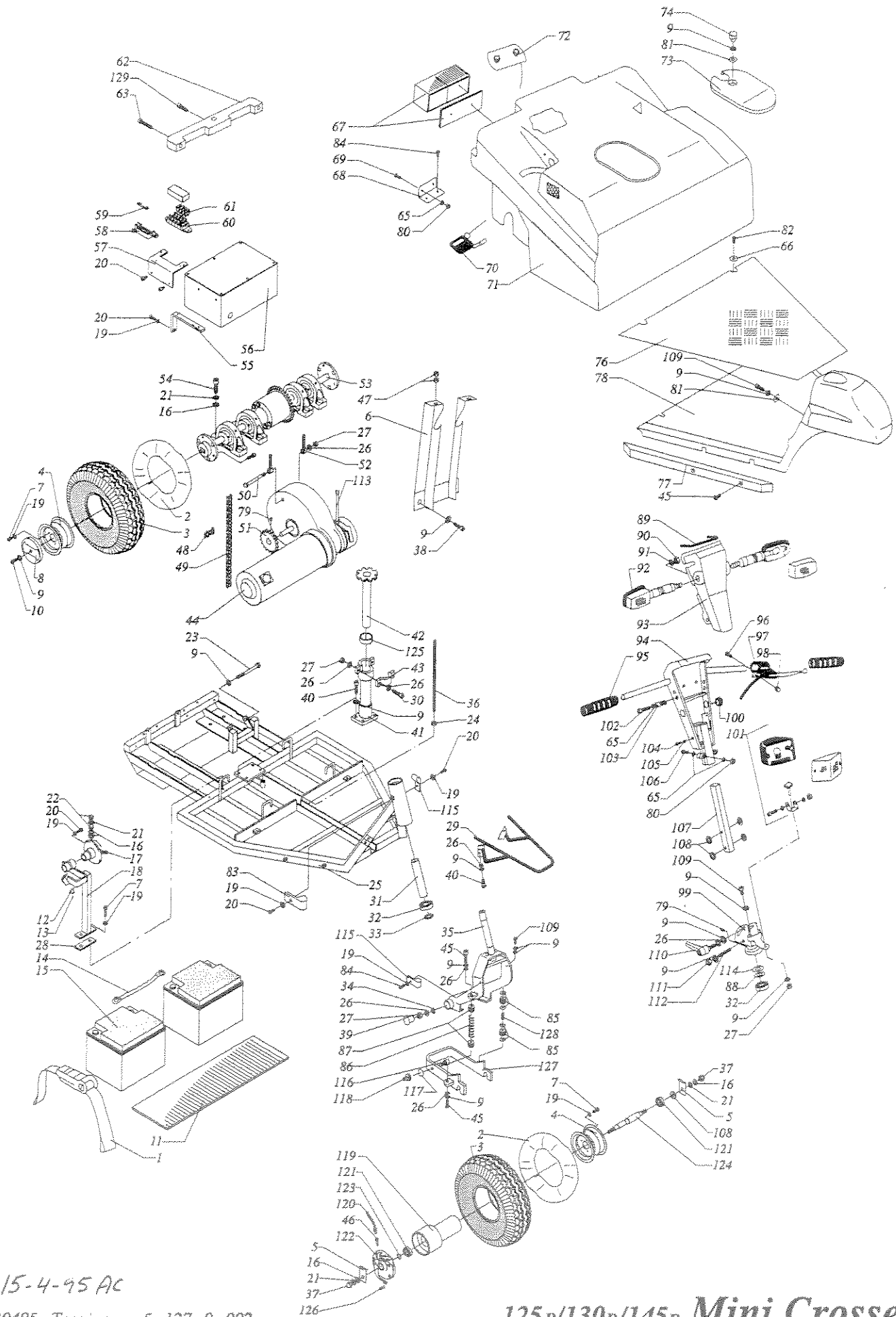


- 1. Batterier
- 2. Ladestik
- 3. Hovedafbryder
- 4. Hovedsikring  
50A: MC 125R, 115R  
100A: MC 130R, 145R
- 5. 10A sikring
- 6. og 6A, 7 og 8: 5A sikring
- 9. Batterimåler
- 10. Forlygs 10W, 24V  
(Halogen: 70W, 24V)
- 11. Højre baglys 5W, 24V
- 12. Venstre baglys: 5W, 24V
- 13. V. blinklys for: 10W, 24V
- 14. V. blinklys bag: 10W, 24V
- 15. H. blinklys for: 10W, 24V
- 16. H. blinklys bag: 10W, 24V
- D. Diode P 600A 6A/50V
- 17. Lyskontakt
- 18. Nøgleafbryder
- 19. Blinklyskontakt
- 20. Katastrofeblink
- 21. Blinkrelæ
- 22. Hornkontakt
- 23. Horn
- 24. Relæ
- 25. Motorbremsepole
- 26. Mikrokontakt
- 27. Potentiometer 5 Kohm
- 28. Halvkræftkontakt
- 29. Frem/bak kontakt
- 30. Styring
- 31. Motor
- 32. Modstand 1 Kohm
- 33. Modstand MC 130, 145: 19,5 Kohm  
MC 115, 125: 39Kohm

DEC 1994 Hg.

94 2 95 Serno





15-4-95 AC

130495 - Tegningsnr. 5-127-0-002

125R/130R/145R Mini Crosser

# Reservedelsliste Mini Crosser . . . . . Ersatzteilliste Mini Crosser

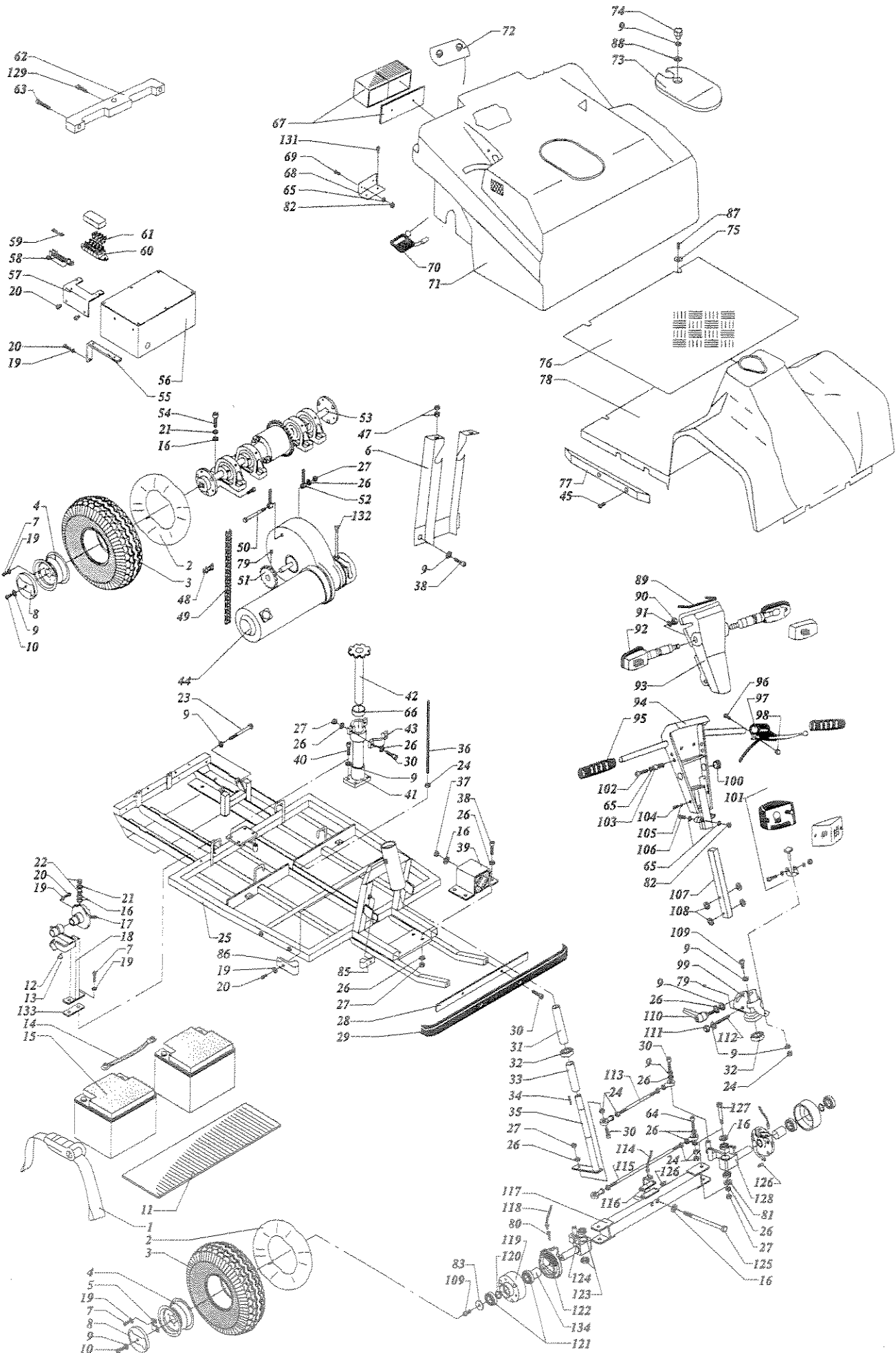
## 125R/130R/145R . . . . . 125R/130R/145R

Pos.	Tegning ..... Zeichnung	Benævnelse	Bezeichnung
1		Batterirem	Batterieriem
2		Slange 4.00 tr-87	Schlauch
3		Dæk 4.00-4/6 T-991	Reifen
4		Fælg	Felge
5	5-127-3-039	Hjulsikringsblik	Radsicherungsblech
6	5-127-4-019	Gearholder	Getriebehalter
	5-127-4-051	Gearholder (Norge)	Getriebehalter (Norwegen)
7		Bolt M6x16 ch	Bolzen M6x16 ch
8		Hjul kapsel	Raddeckel
9		Fjederskive 8 mm	Federscheibe
10		Bolt M8x20 rh	Bolzen M8x20 rh
11		Batterigummimatte	Batteriegummimatte
12		Ladestik kørest. del	Ladestecker
13		Skrue M3x8	Schraube M3x8
14		Batterikabel	Batteriekabel
15		Batteri	Batterie
16		Skive 10 mm	Scheibe 10 mm
17		Hovedafbryder	Hauptschalter
18	5-127-2-119	Ladestikholder	Ladesteckerhalter
19		Fjederskive 6 mm	Federscheibe 6 mm
20		Bolt M6x12 ch	Bolzen M6x12 ch
21		Fjederskive 10 mm	Federscheibe 10 mm
22		Kontramøtrik M10	Gegenmutter M 10
23		Bolt M8x80	Bolzen M8x80
24		Møtrik M8	Mutter M8
25	5-127-2-100	Hovedramme MC 125/130	Hauptrahmen MC 125/130
	5-145-2-001	Hovedramme MC 145	Hauptrahmen MC 145
26		Skive 8 mm	Scheibe 8 mm
27		Låsemøtrik M8	Mutter selbstschliesend M8
28	5-145-2-007	Beslag f. hovedafbryderh. MC 145	Konsole f. Hauptsch. Halter MC 145
29	5-127-2-114	Forkofanger	Stoßstange vorne
30		Bolt M8x35 ch	Bolzen M8x35 ch
31	5-127-2-152	Afstandsør f. kronør	Abstandrohr
32		Leje 6004 -2RS	Lager 6004 -2RS
33		Støtteskive 20x28x2	Scheibe 20x28x2
34		Messingskive 5/16x1"	Messingscheibe 5/16x1"
35	5-127-3-036	Forgaffel fast del MC 125/130/145	Lenkgabel
36	5-127-2-157	Gevindstang f. skærm M8x285 mm	Gevindstang f. schirm M8x285 mm
37		Topmøtrik M10	Topmutter M10
38		Bolt M8x25 ch	Bolzen M8x25 ch
39		Rørben 210025	Rohrbein 210025
40		Bolt M8x20 ch	Bolzen M8x20 ch
41	5-127-2-109	Sæderør basis MC 125/130	Sitzrohr MC 125/130
	5-145-2-005	Sæderør basis MC 145	Sitzrohr MC 145
42	5-125-2-030	Indre sæderør	Sitzrohr inner
43	5-127-2-111	Klæmskål	Klemmkonsole
44		Motor	Motor
45		Bolt M8x25 rh	Bolzen M8x25 rh
46		Skruenippel f. kabel	Schraubennippel f. Kabel
47		Møtrik M6	Mutter M6
48		Kædesamler 3/8"x7/32"	Kettenverbund 3/8"x7/32"
49		Kæde 3/8"x7/32"	Kette 3/8"x7/32"
50		Bolt M8x100	Bolzen M8x100
51	5-127-4-022	Kædehjul på gear	Kettenrad auf getriebe
52	5-127-4-021	Kædestrammer	Kettenspanner
53		Differentiale	Differentialgetriebe
54		Bolt M10x35 ch	Bolzen M10x35 ch
55	5-125-5-026	Vinkel f. elkasse	Konsole f. Elektrokasse
56	5-127-5-056	Elkasse	Elektrokasse
57	5-127-5-040	Sikringsaluplade	Sicherungsalukonsole
58		Hovedsikringsholder	Hauptsicherungshalter
59		Hovedsikring	Hauptsicherung
60		Styresikringsholder	Steursicherungshalter
61		Styresikring	Steursicherung
62	5-125-2-089	Bagkofanger	Stoßstange hinten

15-4-95 A1

63	Bolt M8x50 rh	Bolzen M8x50 rh
64	Bolt M8x45 ch	Bolzen M8x45 ch
65	Skive 6 mm	Scheibe 6 mm
66	Skive 6x10 plast	Scheibe 6x10 Plastik
67	Baglygte kpl.	Rücklicht
68	Hængsel f. skærm	Scharnierband f. Schirm
69	Skruer M6x16 rh	Schraube M6x16 rh
70	5-127-2-156 Nøgle f. hovedafbryder	Hebel f. Hauptschalter
71	5-127-1-011 Bagskærm MC 125/130	Schirm hinten MC 125/130
	5-145-1-001 Bagskærm MC 145	Schirm hinten MC 145
72	5-127-1-012 Sikringsdæksel	Sicherungsdeckel
73	5-127-1-050 Låg f. bagskærm MC 125/130	Deckel f. schirm MC 125/130
	5-145-1-002 Låg f. bagskærm MC 145	Deckel f. schirm MC 145
74	Fingermøtrik M8	Fingermutter M8
75	Plastskive 10 mm	Plastscheibe 10 mm
76	5-127-2-117 Gummimatte	Gummimatte
77	5-125-2-090 Sidebumper	Seitenstoßstange
78	5-127-1-010 Forskærm	Schirm vorne
79	Pinolskrue M6x8	Imbusschraube M6x8
80	Låsemøtrik M6	Mutter selbstschliesend M6
81	Skive 8 mm plast	Scheibe 8 mm Plastik
82	Bolt M6x10 Uh	Boizen M6x10 Uh
83	Kabelbøjle 25 mm	Kabelbügel 25 mm
84	Bolt M6x12 rh	Bolzen M6x12 rh
85	Gummidæmper forgaffel	Gummidämpfung Lenkgabel
86	Fjeder forgaffel	Feder Lenkgabel
87	Plastprop Ø20x22	Stöpsel
88	Drymet aksialleje	Aksiallager
89	Gummi f. lygtekasse	Gummi f. Lichtgehäuse
90	Møtrik f. blinklygte	Mutter f. Blinklicht
91	Skive f. blinklygte	Scheibe f. Blinklicht
92	Blinklygte kpl.	Blinklicht kpl.
93	Lygtekasse	Lichtgehäuse
94	5-127-3-032 Styr umonteret	Lenker
95	Plasthåndtag styr	Plasthandgriff
96	Bolt f. håndbremsegreb	Bolzen f. Handbremsegriff
97	Håndbremsegreb	Handbremsegriff
98	Møtrik f. håndbremsegreb	Mutter f. Handbremsegriff
99	5-127-2-116 Trinløs styrlås	Lenkersperre Stufenlos
100	Blændprop	Blendung
101	Forlygte kpl.	Scheinwerfer kpl.
102	Bolt M6x22 ch	Bolzen M6x22 ch
103	Afstandsstop f. firefingergræb	Abstandsstop
104	Bolt M5x16 ch	Bolzen M5x16 ch
105	Stjerneskeive f. styrlås	Sternscheibe
106	Bolt M6x30 ch	Bolzen M6x30 ch
107	5-127-3-035 Styrstamme	Lenkerstange
108	Messingskeive f. styrlås	Messingscheibe
109	Bolt M8x16 rh	Bolzen M8x16 rh
110	Klipspænder 8 mm	Klemmschraube 8 mm
111	Messing topmøtrik M8	Messing Topmutter M8
112	5-127-2-158 Gevind M8x58 mm	Gevinde M8x58 mm
113	5-127-4-053 Bremseudløserhåndtag K	Bremshebel K
	5-127-4-054 Bremseudløserhåndtag L	Bremshebel L
114	Tallerkenfjeder	Tellerfeder
115	Kabelbøjle 19 mm	Kabelbügel 19 mm
116	Pasbolt M10x16	Paßbolzen M10x16
117	O-ring Ø25,4x3,53	O-ring Ø25,4x3,53
118	Leje 10 mm sms 16/10x16-22-10	Lager 10 mm sms 16/10x16-22-10
119	5-03-3-005 Bremsetromle	Bremsetrommel
120	Bremsekabel	Bremsekabel
121	Hjulleje 6202-2RS	Radlager 6202-2RS
122	Bremsebæreplade	Bremskonsole
123	Låsering 15 mm	Seegering 15 mm
124	5-03-3-004 Foraksel	Vorderachse
125	5-127-2-159 Sikkerhedsring	Sicherheitsring
126	Skruenippel	Schraubsicherung
127	5-127-3-037 Forgaffel svinggaffel	Lenkgabel
128	Pinolskrue forgaffel	Reitstockschrabe
129	Bolt M6x35 ch	Bolzen M6x35 ch

15-4-95 AC



**Reservedelsliste Mini Crosser . . . . . Ersatzteilliste Mini Crosser**  
**125/145-4W . . . . . 125/145-4W . . . . .**

Pos.	Tegning Zeichnung	Benævnelse	Bezeichnung
1		Batterirem	Batterieremen
2		Slange 4.00 tr-87	Schlauch
3		Dæk 4.00-4/6 T-991	Reifen
4		Fælg	Felge
5	W-125-3-017	Holder f. hjulkapsel	Halter f. raddeckel
6	5-127-4-019	Gearholder	Getriebelhalter
	5-127-4-051	Gearholder (Norge)	Getriebelhalter (Norwegen)
7		Bolt M6x16 ch	Bolzen M6x16 ch
8		Hjulkapsel	Raddeckel
9		Fjederskive 8 mm	Federscheibe
10		Bolt M8x20 rh	Bolzen M8x20 rh
11		Batteriegummimatte	Batteriegummimatte
12		Ladestik kørest. del	Ladestecker
13		Skrue M3x8	Schraube M3x8
14		Batterikabel	Batteriekabel
15		Batteri	Batterie
16		Skive 10 mm	Scheibe 10 mm
17		Hovedafbryder	Hauptschalter
18	5-127-2-119	Ladestikholder	Ladesteckerhalter
19		Fjederskive 6 mm	Federscheibe 6 mm
20		Bolt M6x12 ch	Bolzen M6x12 ch
21		Fjederskive 10 mm	Federscheibe 10 mm
22		Kontramøtrik M10	Gegenmutter M 10
23		Bolt M8x80	Bolzen M8x80
24		Møtrik M8	Mutter M8
25	W-125-2-002	Hovedramme 125-W	Hauptrahmen 125-W
	W-145-2-002	Hovedramme 145-W	Hauptrahmen 145-W
26		Skive 8 mm	Scheibe 8 mm
27		Låsemøtrik M8	Mutter selbstschliesend M8
28	W-125-2-011	Fladjern bag forkofanger	Flacheisen hinten Stoßstange
29	W-125-2-001	Forkofanger	Stoßstange vorne
30		Bolt M8x35 ch	Bolzen M8x35 ch
31	5-127-2-152	Afstandsør f. kronør	Abstandrohr
32		Leje 6004 -2RS	Lager 6004 -2RS
33	W-125-3-016	Afstandsør Kronør/styrrarm	Abstandrohr
34		Not 6x6x25	Nute 6x6x25
35	W-125-3-002	Styrstamme	Steuerungshebel
36	5-127-2-157	Gevindstang f. skærm M8x285 mm	Gevindstang f. schirm M8x285 mm
37		Låsemøtrik M10	Mutter selbstschliesend M10
38		Bolt M8x25 ch	Bolzen M8x25 ch
39		Gummiophæng	Gummiaufhängung
40		Bolt M8x20 ch	Bolzen M8x20 ch
41	5-127-2-109	Sæderør basis 125-W	Sitzrohr 125-W
	5-145-2-005	Sæderør basis 145-W	Sitzrohr 145-W
42	5-125-2-030	Indre sæderør	Sitzrohr inner
43	5-127-2-111	Klemskål	Klemmkonsole
44		Motor	Motor
45		Bolt M8x25 rh	Bolzen M8x25 rh
46		Pasbolt M10x20	Paßbolzen M10x20
47		Møtrik M6	Mutter M6
48		Kædesamler 3/8"x7/32"	Kettenverbund 3/8"x7/32"
49		Kæde 3/8"x7/32"	Kette 3/8"x7/32"
50		Bolt M8x100	Bolzen M8x100
51	5-127-4-022	Kædehjul på gear	Kettenrad auf getriebe
52	5-127-4-021	Kædestrammer	Kettenspanner
53		Differentiale	Differentialgetriebe
54		Bolt M10x35 ch	Bolzen M10x35 ch
55	5-125-5-026	Vinkel f. elkasse	Konsole f. Elektrokasse
56	5-127-5-056	Elkasse	Elektrokasse
57	5-127-5-040	Sikringsaluplade	Sicherungsalukonsole
58		Hovedsikringsholder	Hauptsicherungshalter
59		Hovedsikring	Hauptsicherung
60		Styresikringsholder	Steursicherungshalter
61		Styresikring	Steursicherung
62	5-125-2-089	Bagkofanger	Stoßstange hinten
63		Bolt M8x50 rh	Bolzen M8x50 rh
64		Bolt M8x45 ch	Bolzen M8x45 ch

65		Skive 6 mm	Scheibe 6 mm
66	5-127-2-159	Sikkerhedsring	Sicherheitsring
67		Baglygte kpl.	Rücklicht
68		Hængsel f. skærm	Scharnierband f. Schirm
69		Skrue M6x16 rh	Schraube M6x16 rh
70	5-127-2-156	Nøgle f. hovedafbryder	Hebel f. Hauptschalter
71	5-127-1-011	Bagskærm 125-W	Schirm hinten 125-W
	5-145-1-001	Bagskærm 145-W	Schirm hinten 145-W
72	5-127-1-012	Sikringsdæksel	Sicherungsdeckel
73	5-127-1-050	Låg f. bagskærm 125-W	Deckel f. schirm 125-W
	5-145-1-002	Låg f. bagskærm 145-W	Deckel f. schirm 145-W
74		Fingermøtrik M8	Fingermutter M8
75		Plastskive 6 mm	Plastscheibe 6 mm
76	W-125-1-001	Gummimåtte	Gummimatte
77	5-125-2-090	Sidebumper	Seitenstoßstange
78	W-125-1-002	Forskærm	Schirm vorne
79		Pinolskrue M6x8	Imbusschraube M6x8
80		Justernippel	Schraubennippel f. Kabel
81		Skive	Scheibe
82		Låsemøtrik M6	Mutter selbstdschliesend M6
83	W-125-3-018	Skive f. styrespindel	Scheibe f. Spindel
84		Skive 6x10 plast	Scheibe 6x10 Plastik
85		Kabelbøjle Ø 19	Kabelbügel Ø19
86		Kabelbøjle Ø 25	Kabelbügel Ø25
87		Bolt M6x10 Uh	Bolzen M6x10 Uh
88		Skive 8 mm plast	Scheibe 8 mm Plastik
89		Gummi f. lygtekasse	Gummi f. Lichtgehäuse
90		Møtrik f. blinklygte	Mutter f. Blinklicht
91		Skive f. blinklygte	Scheibe f. Blinklicht
92		Blinklygte kpl.	Blinklicht kpl.
93		Lygtekasse	Lichtgehäuse
94	5-127-3-032	Styr umonteret	Lenker
95		Plasthåndtag styr	Plasthandgriff
96		Bolt f. håndbremsegreb	Bolzen f. Handbremsegriff
97		Håndbremsegreb	Handbremsegriff
98		Møtrik f. håndbremsegreb	Mutter f. Handbremsegriff
99	5-127-2-116	Trinløs styrlås	Lenkersperre Stufenlos
100		Blændprop	Blendung
101		Forlygte kpl.	Scheinwerfer kpl.
102		Bolt M6x25 ch	Bolzen M6x25 ch
103		Afstandsstop f. firefingergrab	Abstandsstop
104		Bolt M5x16 ch	Bolzen M5x16 ch
105		Stjerneske f. styrlås	Sternscheibe
106		Bolt M6x22 ch	Bolzen M6x22 ch
107	5-127-3-035	Styrstamme	Lenkerstange
108		Messingskive f. styrlås	Messingscheibe
109		Bolt M8x16 rh	Bolzen M8x16 rh
110		Kipspænder 8 mm	Klemmschraube 8 mm
111		Messing topmøtrik M8	Messing Topmutter M8
112		Gevind M8x58 mm	Gevinde M8x58 mm
113	W-125-3-004	Styrestang kpl. kort	Lenkerstange K
114		Bremsekabel center	Bremsekabel center
115	W-125-3-003	Styrestang lang	Lenkerstange L
116	W-125-3-006	Bremsebeslag	Bremsekonsole
117	W-125-3-008	Forbro	Vorderbrücke
118		Bremsekabel hjul	Bremsekabel Rad
119	W-125-3-015	Bremsetromle	Bremsetrommel
120	W-125-3-013	Afstandsring	Abstandsbushe
121		Hjulleje 6004-2RS	Radlager 6004-2RS
122	W-125-3-014	Bremsebæreplade	Bremskonsole
123		Leje f. forhjulsophæng 6000-2RS	Radlager vorne f. 6000-2RS
124	W-125-3-011	Forhjulsophæng H	Vorderradaufhängung R
125		Bolt M10x150	Bolzen M10x150
126		Skruenippel	Schraubsicherung
127		Pasbolt M10x50	Paßbolzen M10x50
128	W-125-3-010	Forhjulsophæng V	Vorderradaufhängung L
129		Bolt M6x35 ch	Bolzen M6x35 ch
130		Bolt M8x35 rh	Bolzen M8x35 rh
131		Bolt M6x12 rh	Bolzen M6x12 rh
132	5-127-4-053	Bremseudløserhåndtag K	Bremshebel K
	5-127-4-054	Bremseudløserhåndtag L	Bremshebel L
133	5-145-2-007	Beslag f. hovedafbryder 145-W	Konsole f. Hauptsch. Halter 145-W
134	W-125-3-012	Afstandsrør	Rohr



Afsnit 16

## TEKNISKE DATA

16

Mini Crosser 3 hjulet

	<u>MC115R</u>	<u>MC125R</u>	<u>MC130R</u>	<u>MC 145R</u>
Total længde	124 cm	134 cm	134 cm	148 cm
Total bredde:	63 cm	65 cm	65 cm	65 cm
Vægt udensæde:	63 kg	110 kg	115 kg	160 kg
Ca. ladetid:	8 t	10 t	10 t	14 t
Dæk . dimension:	4.10-3,5	4.00-4	4.00-4	4.00-4
Lufttrykk:	2,1 bar	2,2 bar	2,2 bar	2.2 bar
Stigeevne med person på 70 kg.:	30 lbs 20 %	32 lbs 25 %	32 lbs 35 %	32 lbs 25 %
Maks hastighed:	8 km/t	12 km/t	15 km/t	15 km/t
Blinklys stand. :	Ja	Ja	Ja	Ja
Stand. sædebredde :	45 cm	45 cm	45 cm	45 cm
Stand. rygghøjde :	34 cm	45 cm	45 cm	45 cm
Max. kørestrækning med nye batterier og ved + 20 C :	25 km	40 km	40 km	80 km
Batteritype:	2 st 12V	2 st 12V	2 st 12V	4 st 12V
Ladeapparat type:	-----	-----	-----	-----
Lyspære forlygte	24V-10W	24V-10W	24V-10W	24V-10W (70W)
Lyspære baglys	24V- 5W	24V- 5W	24V- 5W	24V- 5W
Lyspære blinklys		24V-10W	24V-10W	24V-10W
Stand. farve :	Lyseblå			

Apr 95 DB