



medemagruppen



Brugervejledning Jazzy 1121

Serienummer: _____

Leveringsdato: _____ År 20 _____

Dette køretøj er udleveret af:

Dato: /

Medema Danmark A/S

Enggårdvej 7
Snebjerg
7400 Herning

Telefon: 70 10 17 55
Telefax: 97 18 88 35

Indholdsfortegnelse

Symboler	4
Advarsel!	4
Sæde og ryg.....	5
Introduktion.....	6
Overensstemmelseserklæring	7
Betegnelser	8
Introduktion DX2.....	9
Betegnelser - knapper.....	9
Betjening	9
Fejlkode.....	16
Ekstra.....	17
Sikkerhedskontrol	19
Programmering.....	20
Serienummer.....	21
Kørsel med Jazzy 1121.....	22
Bremser	26
Sikringer	27
Batterier.....	28
Bortskaffelse af batterier	28
Opladning.....	29
Almindelig pleje.....	30
Serviceinterval	30
Forsikring.....	30
Opbevaring.....	31
Transport i bil.....	31
Transport i fly.....	32
Bugsering.....	32
Hjulskift	33
Udskiftning af batteri.....	35
Udskiftning af lygter.....	38
Hoftesele	38
Fastspænding med seler i bilgulv.....	39
Fodplade / fodstøtte	41
Introduktion til Ergo Lux.....	47
Justering af nakkestøtte	48
Swing away beslag.....	48
Indstilling af Spinalus ryg.....	49
DAHL Docking system	50
Rekonditionering	51
Tekniske data	53
Internationale adresser	54

Symboler



Bruges i brugervejledningen, hvor der beskrives situationer, der kan give anledning til personskade og derfor kræver ekstra opmærksomhed.



Bruges, hvor teksten omhandler elektromagnetisk kompatibilitet (EMC).

Advarsel!



Af sikkerhedshensyn må køretøjet ikke lånes ud til personer, som ikke er fuldt fortrolige hermed. Køretøjet er beregnet til én person.



Jazzy 1121 er konstrueret til en personvægt på maks. 150 kg. Køretøjet kan specialtilpasses fra fabrikken til en personvægt på op til 180 kg.

Joystick



Joystickens styreboks må ikke udsættes for ekstreme temperaturer eller være i et fugtigt miljø i lang tid.



Joystickens styreboks må ikke udsættes for kraftige slag



Slå ikke styreboksen fra under kørsel undtagen i nødstilfælde, eftersom dette kan skade elektronikken.



Til rengøring benyttes en fugtig klud med en mild sæbevandsopløsning.
Der må IKKE komme vand eller fugt ind i styreboksen.

Sæde og ryg



Alle vore sæder og rygge er produceret i brandhæmmende materialer, og testet i henhold til ISO 7176-16.

Betrækket på sædet og ryglænet kan vaskes i vaskemaskine. Følg **ALTID** vaskeanvisningen på bagsiden af sædepudden / rygpuden.



Introduktion

Vi ønsker Dem tillykke med Deres nye eldrevne kørestol Jazzy 1121.

De har nu overtaget et eldrevet køretøj, som er udviklet til såvel indendørs som udendørs brug. Et såkaldt klasse B køretøj i henhold til den europæiske klassificering af elektriske kørestole.

For at få fuld glæde af dette køretøj - og for at undgå driftsforstyrrelser og ulykker - vil vi anbefale, at De sætter Dem grundigt ind i denne brugsanvisning. Vær som ny bruger særlig opmærksom på afsnittet "Kørsel med Jazzy".

Jazzy 1121 er sikkerhedsmæssigt beregnet for anvendelse i mindst 10 år, dog maks. 5.000 timer, såfremt den gennemgår service- og sikkerhedseftersyn hvert år, svarende til ca. 500 driftstimer. Servicen skal enten foregå hos Medema Danmark A/S eller hos et autoriseret værksted.



VIGTIGT: Af sikkerhedsmæssige hensyn er det af største vigtighed, at intervallet for service- og sikkerhedseftersyn overholdes for at minimere risici for bremsesvigt og kortslutninger i ledninger med evt. varmeudvikling og brand til følge.

Vi råder over et stort udvalg i tilbehørsdele til Jazzy, som kan monteres for at gøre hverdagen lettere for Dem. De er altid velkommen til at kontakte os for nærmere information om specialtilbehør og tilpasninger.

Medema Production A/S er ikke ansvarlig for eventuelle skader og personskader, som opstår ved uheldsmæssig eller usikker benyttelse af Jazzy.

Har De yderligere spørgsmål til brugen af Jazzy eller til denne brugsanvisning, er De altid velkommen til at kontakte os på:

Medema Danmark A/S
Telefon: +45 70 10 17 55
E-mail: info@medema.com
Internet: www.medema.dk

NB: Vi tager forbehold for trykfejl. Vi forbeholder os ret til at opdatere denne vejledning efter behov.

Betegnelser


Nedenstående angivelse af betegnelser henviser til forklaring senere i instruktionsbogen.



Introduktion DX2

DX2 er den første i en ny generation af joysticks til styring af elektriske kørestole. Med sin store LCD farveskærm og sin logiske ikonopbyggede menustruktur, leder den brugeren frem til målet.

Betegnelser - knapper

Dynamic DX2 AJR		
	1	Start/stop-knap
	2	Blinklys venstre
	3	Blinklys højre
	4	Funktionsvælger
	5	Display
	6	Hastighedsvælger
	7	Tilbehørsvælger
	8	Horn

Betjening

I toppen af displayet finder man statusbjælken. Batteriindikator vises hele tiden. Uret kan slås til eller fra efter ønske. De øvrige lyser, når den tilhørende funktion er aktiv.

					
1	2	3	4	5	6
1	Batteriindikator Grøn = fuldt opladet Gult = mindst halv fuld Rød = næsten tom - oplad nu!				
2	Blinklys venstre er aktiv Ved katastrofeblink blinker begge ikoner				
3	Lyset er tændt				
4	Fejlkode - se afsnit om fejlkoder				
5	Blinklys højre er aktiv Ved katastrofeblink blinker begge ikoner				
6	Aktuel tid				

Tænd/sluk for ur



Tryk på pil op/ned eller joystick (pres fremad) indtil ovenstående ikon vises i centrum.



Brug "funktionstasten" til at skifte mellem X og ✓.

Acceptér med et tryk på pil op/ned tasten.

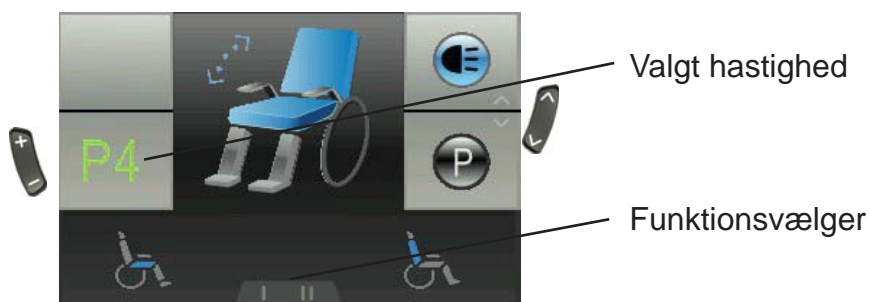
Indstil hastighed

Når man tænder joysticken vises nedenstående billede i displayet. I midten vises den hastighed man har valgt som maks. hastighed. Hastighed vælges ved at trykke på plus/minus tasten. Maks. hastighed er 5, laveste hastighed er 1.



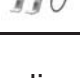


De nederste funktioner vælges med knappen "funktionsvælger".

Indstilling af sæde - ryg og benstøtter

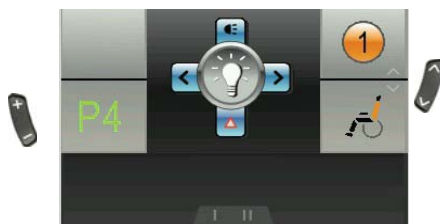


Tryk på pil op/ned indtil billedet viser stolen. Brug "funktionsvælgeren" til at vælge den funktion der ønskes ændret. Brug joysticket til at ændre f.eks. vinklen på sæderyggen.

Funktion	Ikon
Tilt	
Rygvinkel	
Sædehejs	
Venstre benstøtte	
Højre benstøtte	
Fodstøtter begge	
Liggende	
Nakkestøtte	

Kun de tilgængelige indstillinger vil blive vist.

Tænd/sluk lyset



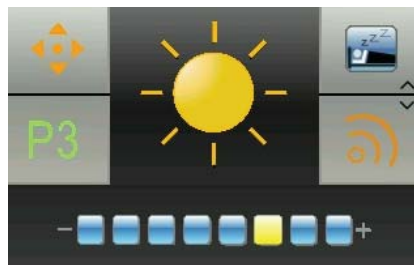
Tryk på pil op/ned indtil ikonet for lys fremkommer i centrum.

Pres herefter joysticket fremad for at tænde lyset. Pres igen fremad for at slukke lyset.

Pres joysticket tilbage for at aktivere katastrofeblink. Og på samme måde slukkes det igen.

Pres joysticket til højre eller venstre for at aktivere blinklyset. Og på samme måde slukkes det igen.

Indstilling af skærmlys

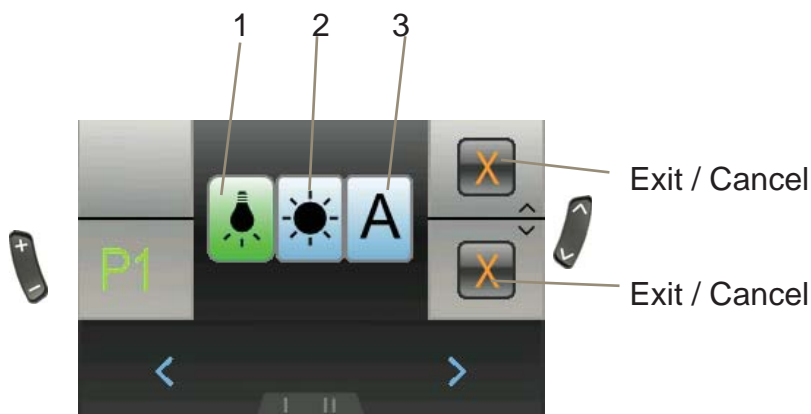


Tryk på pil op/ned til solen fremkommer i centrum. Brug joystick frem for at komme ind i indstillinger. Brug derefter tasten "funktionsvælger" eller joystick højre/venstre til at ændre på lysstyrken.

Joystick frem/tilbage eller pil op/ned accepterer de nye værdier og returnerer til hovedmenuen.

Indstilling af skærm-miljø

Brug pil op/ned indtil "dag/nat" ikonet vises i centrum. Brug joystick fremad for at vælge indstillinger. Nedenstående billede fremkommer.



Opsætning	Resultat
1 - Indendørs	Skærmen har sort baggrund
2 - Udendørs	Skærmen har hvid baggrund
3 - Automatisk	Skærmen skifter baggrundsfarve (sort/hvid) afhængig af lyset i omgivelserne.

Brug "funktionsvælgeren" eller joystick højre/venstre for at vælge indstilling.

Joystick fremad accepterer de nye indstillinger og returnerer til hovedmenuen.

Joystick tilbage eller pil op/ned annullerer de nye indstillinger og går tilbage til hovedmenuen.

Indstilling af klokken



Brug pil op/ned indtil uret vises i centrum. Brug joystick fremad for at vælge indstillinger. Nedenstående billede fremkommer.



Brug "funktionsvælgeren" eller joystick højre/venstre til at vælge det ciffer der skal ændres.

Joystick fremad tæller op.

Joystick tilbage accepterer ny indstilling, og går tilbage til hovedmenuen.

Pil op/ned annullerer ny indstilling, og går tilbage til hovedmenuen.

Systemlås



For at låse DX systemet



Tryk på tænd/sluk knappen i 4 sek. mens systemet er tændt. Systemet vil nu lukke ned i låst tilstand.

For at låse DX systemet op

Tryk på tænd/sluk knappen. Systemet vil vise en lås i displayet.



Tryk på hornet 2 gange indenfor 10 sek. Systemet vil starte op på normal vis.

Fejlkode

Kode	Årsag	Betydning
1	DX Modulet	<p>Kan betyde:</p> <ul style="list-style-type: none"> - fejl i programmering - fejl i ledningsforbindelsen - intern fejl i et modul <p>Sluk for stolen og tænd igen. Hvis ikke det virker, kontakt kompetent tekniker (HMC eller terapeut).</p>
2	DX Accessory	<p>Kan betyde:</p> <ul style="list-style-type: none"> - kører langsom på grund af hævet sæde (programmering). Ikke en fejl <p>Sænk sædet til nederste position. Hvis ikke det virker, kontakt kompetent tekniker (HMC eller terapeut).</p>
3	Motor 1 / L (M1)	<p>Kan betyde:</p> <ul style="list-style-type: none"> - løs forbindelse fra motoren til powermodulet - kortslutning <p>Check at ingen stik sidder løse. Kontakt kompetent tekniker (HMC eller terapeut).</p>
4	Motor 2 / L (M2)	<p>Kan betyde:</p> <ul style="list-style-type: none"> - løs forbindelse fra motoren til powermodulet - kortslutning <p>Check at ingen stik sidder løse. Kontakt kompetent tekniker (HMC eller terapeut).</p>
5	Parkeringsbremse 1 (M1 venstre)	<p>Kan betyde:</p> <ul style="list-style-type: none"> - løs forbindelse - kortslutning <p>Check at ingen stik sidder løse. Kontakt kompetent tekniker (HMC eller terapeut).</p>
6	Parkeringsbremse 2 (M2 højre)	<p>Kan betyde:</p> <ul style="list-style-type: none"> - løs forbindelse - kortslutning <p>Check at ingen stik sidder løse. Kontakt kompetent tekniker (HMC eller terapeut).</p>

Ekstra

DX2 joysticket kan ved hjælp af et DX Infra-red Interface Transmitter System, betjene alt elektronisk udstyr, som kan betjenes via fjernbetjening med infra rødt lys. Det være sig TV, radio, pc-mus og andet.

Tilbehør der gør det muligt:

DX-IRIS2 Infra-red Interface Transmitter System
Monteres på stolen, og kan kommunikere med infra rødt udstyr eks. tv, radio eller pc-mus.

DX-MTX Infra-red Mouse Transmitter
Monteres på stolen, og kan kommunikere med en infra rød pc-mus. Det gør det muligt at navigere musen rundt på en pc-skærm ved hjælp af joysticket. Se nedenfor.



Brug pil op/ned til at finde muse ikonet. Så længe musen er blå er den ikke aktiv. Aktiver med joystick fremad. Nu bliver musen grøn



Benyt joysticket til at flytte musen rundt på pc-skærmen.



Brug "funktionsvælgeren" til at klikke med musen. Det fungerer på samme måde som med musen. Man kan lave enkeltklik og dobbeltklik, afhængig af hvad pc'en er sat op til at bruge.

Deaktiver musen igen ved at bruge pil op/ned. Ny funktion kan nu vælges.

Sikkerhedskontrol

Daglig sikkerhedskontrol:

Det elektroniske system har en indbygget sikkerhedskontrol, som udføres op til 100 gange pr. minut. For at komplettere denne kontrol skal følgende regelmæssige kontroller udføres.

- Slå elektronikken fra (intet lys i displayet)
- Se efter, om joysticken er bøjet
- Se efter om joysticken på anden måde er beskadiget
- Se efter, om den går tilbage til midterstilling, når man slipper den

Hvis der konstateres problemer under denne kontrol, kontaktes en kompetent tekniker, før stolen igen tages i brug.

Ugentlig sikkerhedskontrol:

Parkeringsbremse: Skal afprøves på et fladt underlag med min. en meter fri plads omkring stolen.

- Start stolen og før joysticken langsomt fremad, til der høres klik-lyd. (Stolen kan begynde at bevæge sig i denne stilling).
- Slip straks Joystick, og lyt efter klik-lyden, som skal komme inden for et sekund.

Gentages i alle køreretninger!

- Kontrollér, at gummibælgen omkring joysticken er hel. Det er vigtigt for at forhindre, at der kommer fugt ind til elektronikken.
- Kontrollér at styreboksen er forsvarligt skruet fast.

Hvis der konstateres problemer under denne kontrol, kontaktes en kompetent tekniker, før stolen igen tages i brug.

Månedlig kontrol:

Kontrollér mindst en gang om måneden, at dæktrykket er korrekt. Det skal være 2,8 bar.

Årlig kontrol:

Jazzy 1121 er sikkerhedsmæssigt beregnet for anvendelse i mindst 10 år, dog maks. 5.000 timer, såfremt den gennemgår service- og sikkerhedseftersyn hvert år, svarende til ca. 500 driftstimer. Servicen skal enten foregå hos Medema Danmark A/S eller hos et autoriseret værksted.



VIGTIGT: Af sikkerhedsmæssige hensyn er det af største vigtighed, at intervallet for service- og sikkerhedseftersyn overholdes for at minimere risici for bremsesvigt og kortslutninger i ledninger med evt. varmeudvikling og brand til følge.

Programmering



Dynamic elektronikken er programmerbar, så kørestolens køreegenskaber kan optimeres til forskellige brugere. Dette må kun udføres af personer, som er oplært i Dynamics styresystemer. En forkert ændring i parametre kan medføre, at stolens køreegenskaber bliver farlige for brugeren.



Bemærk!

Mobiltelefoner bør ikke bruges i umiddelbar nærhed af kørestolen, på grund af at de danner elektromagnetiske felter, som måske kan påvirke kørestolens elektronik. Kørestolens egen elektronik danner til en vis grad også elektromagnetiske felter, og kan under uheldige omstændigheder påvirke f.eks. alarmsystemer i butikker.

Dynamics styresystemer er testet og opfylder kravene iht. ISO7176/14 og EN12184

Serienummer

På alle kørestole er der et serienummerskilt med produktionsår, måned samt serienummer angivet. Det samme serienummer kan også findes på forsiden af Brugervejledningen.

Opgiv venligst dette nummer ved henvendelse om service, reservedele osv.



Maksimal personvægt
Serienummer
Produktionsår og måned

Køretøjets egenvægt inkl.
batterier og sæde.



Serienummerskiltets placering på køretøjet.

Kørsel med Jazzy 1121

Jazzy er et moderne hjælpemiddel, som er udviklet specielt for at hjælpe Dem til at få den størst mulige bevægelsesfrihed.

Inden De sætter Dem i, eller forlader køretøjet, skal De tjekke:

- At kørestolen er slukket.
- At kørestolen ikke er frikoblet.
- At kørestolen og sædet, man flytter sig til, står stabilt.
- Undgå at støtte med fuld kropsvægt på fodstøtterne. Ellers kan stolen tippe frem.

Før De tager Jazzy i brug, skal alle forudsigelige, daglige situationer afprøves:

- op-/nedkørsler
- kørsel i ujævnt terræn
- kørsel i skrånende terræn.

Disse ting bør øves med terapeut eller anden hjælper.



Advarsel!

Sædet må ALDRIG være hejst under kørsel på ujævnt underlag, skrånende terræn eller over op- og nedkørsler. Jo højere sædet er hævet, jo mere ustabil er stolen.

Arme og ben

Under kørsel skal armene være placeret på armlænene og fødderne på fodstøtterne.

Kabler og ledninger

Vær altid opmærksom på, kabler og ledninger fra f.eks. joystickken skal være fastmonteret med strips.

Forcering af niveauforskelle

Forsøg aldrig at forcere forhøjninger og kantsten højere end 7 cm, og da altid ligepå, så for- og baghjul altid bevæger sig i en lige linje. (Se nedenfor). Det formindsker muligheden for overstyring.

Bemærk:



Hvis Deres Jazzy / bil er udstyret med docking system fra Dahl Engineering, skal De være opmærksom på, at frihøjden ændres til 5,5 cm.



Fig 1



Fig 2



Fig 3



Fig 4

Kørsel på bakker

Ved kørsel på bakker skal man forsøge at holde kørestolen i bevægelse hele tiden. Hvis det bliver nødvendigt at stoppe, så start langsomt op igen.

Når De skal køre ned ad bakke, skal det gøres i det langsomste tempo.

Kører Jazzy'en hurtigere, end De ønsker, stoppes den ved at slippe joysticken helt. Tryk forsigtigt joysticken frem igen og fortsæt forsigtigt resten af vejen ned ad bakken.

11 gode råd til kørsel med Jazzy:

- Sæt farten ned ved kørsel rundt i sving og ved kørsel ned ad bakke.
- Sæt farten ned ved kørsel på stigninger. Maks. stigning: $10^\circ = 17\%$
- Sæt farten ned ved kørsel på skråninger med sidehældning. Maks. sidehældning: 10°
- Undgå kørsel og parkering i regnvejr
- Undgå parkering på sne og is.
- Parker altid på et plant (fladt) sted.
- Undgå terrænkørsel.
- Undgå at køre på isglatte kørebaner eller glatte overflader (eks. sne eller nyslået græs)
- Undgå at forcere kantsten højere end 7 cm. Hvis det er en stol med docking system, er frihøjden nede på 5,5 cm.
- Undgå at køre skråt op og ned over kantsten. Risiko for at vælte.
- Må ikke bruges til at trække vogne o.l.

Bemærk:

Tal med Deres læge, hvis De tager medicin, som har indflydelse på evnen til at føre motoriserede køretøjer.



Det er forbudt at køre Jazzy i påvirket tilstand. Det gælder både medicin og alkohol.

Kørsel på offentlig vej:

Når De kører på offentlige veje, fortove, cykelstier, fodgængerovergange, gågader, parkeringspladser, indkøbscentre osv. skal De være meget opmærksom på at tilpasse hastigheden og afstanden til medtrafikanter. Ved 7 km/t skal De følge de færdselsregler, som gælder for cyklister. Det betyder også at De skal køre med lys i lygtetændingstiden. (Ekstraudstyr)

På fortove må hastigheden maks. være 6 km/t. Her betragtes man som fodgænger.

Bemærk:



Gå som hovedregel ud fra, at andre trafikanter ikke får øje på Dem, når De sidder på Jazzy'en. Pas derfor meget på og afvent, at vejen er fri for andre trafikanter, før De krydser vejen.

Kørsel på trapper/rulletrapper



Stolen er ikke beregnet til det, og De kan forvolde store skader på Dem selv og andre.

Elektromagnetisk kompatibilitet (EMC)



Jazzy 1121 opfylder de krav, der er til kørestolens anvendelse i et miljø med elektromagnetisk støj. Der kan alligevel forekomme sjældne tilfælde, hvor elektromagnetisk støj kan påvirke Jazzy 1121 såsom radio- og TV-stationer, amatør-radiosendere og mobiltelefoner.

Benyttes sadant udstyr i nærheden, anbefales det at slukke for Jazzy'en.

Undgå at bruge mobiltelefon under kørslen.

Skulle der opstå ufrivillige bevægelser af Jazzy'en, eller bremsen blive frigjort, så sluk for Jazzy'en, så snart det er sikkert at gøre det.

En Jazzy kan under uheldige omstændigheder udløse butiksalarmer.

Dynamics styresystemer er testet og opfylder kravene iht. ISO7176/14 og EN12184

Bremser

Jazzy er udstyret med 2 sæt bremser: Motorbremse og parkeringsbremse.

Motorbremsning:

Ved kørsel ned ad bakke bremser Jazzy'ens styreenhed, og motoren vil bremse.

Parkeringsbremse:

Når køretøjet står stille og joysticken ikke berøres, aktiveres automatisk en magnetbremse på hver drivenhed. Ved kørsel frigøres først magnetbremsen, hvorpå Jazzy'en kan køre ved joystick som tidligere beskrevet.

Bemærk:



Jazzy må **ALDRIG** bremses ved at slukke på I/O knappen under kørsel, da magnetbremsen herved slår til med en voldsom opbremsning med vælterisiko til følge.

Frikobling:

Jazzy er udstyret med 2 frikoblingshåndtag - et på hver side af køretøjet.



Foretag **ALTID** frikobling på begge sider.

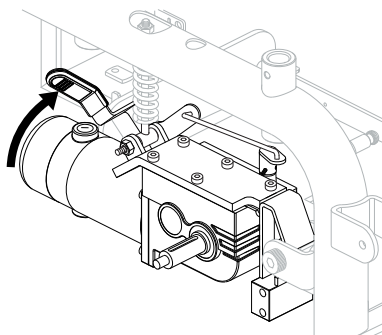
Advarsel!



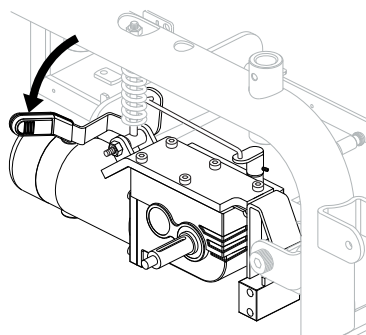
Når kørestolen er frikoblet er bremsesystemet sat ud af drift.



Frikobling må **ALDRIG** ske på skrånende terræn. Dette kan føre til alvorlig person- og materiel skade.



Normal position for kørsel - skubbet op



Position for frikobling - skubbet ned

Sikringer

Hvis indikatorlampen blinker for overophedning:

- Sluk for køretøjet
- Vent 3 minutter
- Tænd igen

I højre side bag sædet af Jazzy findes en termosikring, som beskytter batterikredsløbet.

Denne sikring er hvid. Hvis den springer op, kan man efter nogle minutter trykke den ned igen. Hvis det samme sker igen umiddelbart efter, bør man kontakte autoriseret forhandler.

Der findes ingen ydre sikringer, der skal skiftes.



Her sidder termosikringen.

Batterier

Batteriindikatoren indikerer, hvor meget strøm der er til rådighed for kørestolen.

- Rød, gul, og grøn viser, at batterierne er fuldt opladede.
- Rød og gul viser, at batterierne snarest skal lades op.
- Rød viser, at batterierne skal oplades hurtigst muligt, da kørestolen ellers slår fra.

Batterierne på Jazzy bør oplades, når køretøjet ikke er i brug. Dette vil forlænge batteriernes levetid.

Jazzy er leveret med lukkede vedligeholdelsesfrie batterier, som normalt ikke giver gasudvikling og ikke kræver efterfyldning med vand.



Bemærk:

Åbne batterier må **ALDRIG** monteres i Jazzy.

Skal opladning foregå udendørs, skal der vælges en lukket oplader uden blæser.

Brug kun en lader, som er beregnet til opladning af tørre vedligeholdelsesfrie GEL batterier.

Maks. ladestrøm 12A.

Ladekabel må **IKKE** forlænges.

Nye batterier kan købes hos Medema Danmark A/S.

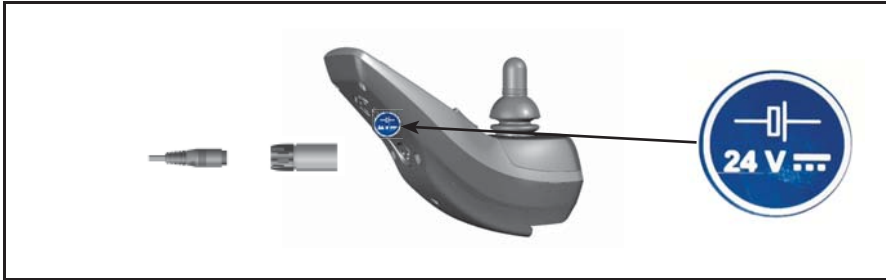
Bortskaffelse af batterier

Brugte batterier skal afleveres hos Deres leverandør eller på miljødepot.

Vær forsigtig med håndteringen af evt. utætte batterier, da de indeholder ætsende syre bundet i en gel-masse.

INFO: Nye batterier kan købes hos Medema Danmark A/S.

Opladning



Opladning	
1	Sæt stikket i styreboksen på stolen
2	Sæt stikket i vægudtaget eller slå laderen til
3	Kontroller ved hjælp af kontrollamperne på laderen, at opladningen er startet.
4	Når opladningen er færdig, slås laderen fra, eller stikket i vægudtaget trækkes ud, og derefter fjernes ladestikket fra styreboksen.

Batteriindikatoren på selve køretøjet vil efter kort tids opladning vise "fuld". Men batterierne er først fuldt opladede, når indikatoren på LADEREN lyser grøn.

Bemærk:

Nye batterier opnår først fuld kapacitet efter ca. 20 gange af- og opladninger.

Vær opmærksom på, at batteriernes kapacitet aftager med tiden samt ved lave temperaturer. Batterikapaciteten ved -10°C er halvdelen af kapaciteten ved $+20^{\circ}\text{C}$.

Skal Jazzy ikke bruges i længere tid, vil det være tilstrækkeligt at lade op én gang om måneden.

Bemærk:

Laderen må IKKE stå på sædet under selve opladningen.



Opladning, mens køretøjet er tændt

- Under opladning vil batteriindikatoren blinke.
- Efter opladning vil batteriindikatoren blinke i ca. 1 min., efter at ladestikket er taget ud.

Almindelig pleje

Hvis styreenheden er blevet tilsmudset af madvarer eller andet, bør den aftørres med en fugtig klud.

Rengøring af Jazzy'en må kun foretages med en fugtig klud.

Bemærk:



Anvendelse af højtryksrenser eller vandslange vil forårsage skader på køretøjets elektronik.

Serviceinterval

Jazzy er konstrueret, så den kun kræver et minimum af vedligeholdelse.

Vi anbefaler dog et regelmæssigt årligt eftersyn hos Deres forhandler.



VIGTIGT: Af sikkerhedsmæssige hensyn er det af største vigtighed, at intervallet af service- og sikkerhedseftersyn overholdes for at minimere risici for bremsesvigt og kortslutninger i ledninger med evt. varmeudvikling og brand til følge.

(Yderligere information i Servicemanualen).

Forsikring

En Jazzy med maks. hastighed på 10 km/t er i lovens forstand en cykel og kræver derfor ikke nogen speciel forsikring.

De fleste indbo-/villaforsikringer gælder som ansvarsforsikring for cyklister, og dermed er også brugere af Jazzy omfattet af denne type forsikringer.

Vi anbefaler, at De taler med Deres forsikringsselskab herom ved levering af køretøjet. Evt. må kaskoforsikring tegnes separat.

Opbevaring

Opbevaring og opladning bør ske under tag og er bedst ved temperaturer over 0° C.

Bemærk:



Opladeren skal stå tørt, men må ikke tildækkes under brug.

Ved henstilling i længere tid anbefales det at Jazzy 1121 bliver tildækket, så den er beskyttet mod støv, regn og sollys.

Transport i bil

Jazzy 1121 skal ALTID være fastspændt under transport.

Hvis kørestolen skal løftes, løft i svinghjul fortil og bagtil. Undgå at løfte i sæde og skærme.

Fastspænding i bil sker med seler fastgjort i 2 "øjere" fortil og 2 "øjere" bagtil. Alle markeret med gult.



"Øjer" til fastspænding



Vigtigt!

Er Deres Jazzy / bil udstyret med docking system fra Dahl Engineering, læs da den vejledning, som følger med dockingsystemet.

Transport i fly

Hvis Jazzy skal transporteres med fly, kræver flyselskaberne:

- at batterierne er flygodkendte
- at luften er lukket ud af dækkene.
- at batteriledningerne er afmonteret (ikke altid, men ofte).

Hovedafbryder kan monteres (ekstraudstyr).

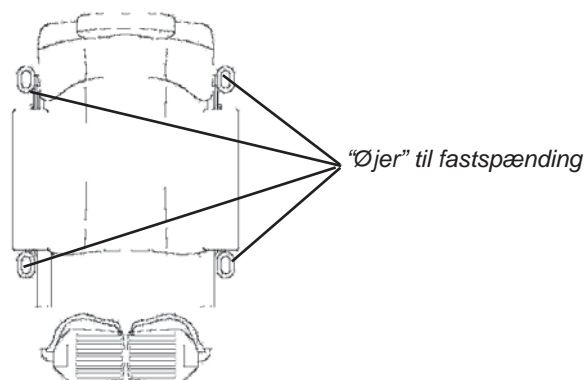
Batterierklæring til brug ved flytransport kan findes på Mini Crossers hjemmeside:

http://www.minicrosser.dk/Download_brochurer.asp

Bugsering

Hvis man skulle være uheldig at få motorstop, kan Jazzy trækkes eller skubbes. Jazzy skal altid være slukket og frikoblet under bugsering. Se afsnit om Bremser.

Skal Jazzy trækkes, fastgøres et tov til bugseringsbeslag fortil - markeret med gult. Træk ikke hurtigere end 5 km/t. Kørestolen vil generere strøm under bugseringen, fordi motorerne i det tilfælde vil fungere som dynamoer. Hvis der bugseres med mere end 5 km/t, er der risiko for at motorerne genererer så meget strøm, at kørestolen beskadiges, og i værste fald bryder i brand.



Hjulskift

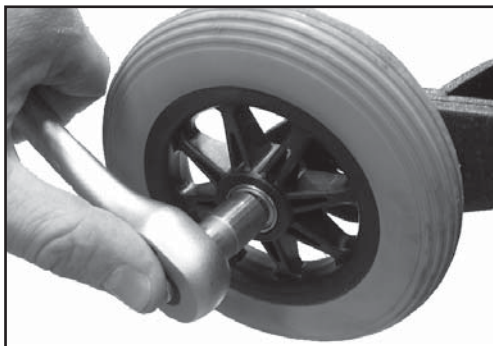
Skulle De punktere på et af de luftfyldte hjul eller hvis et dæk er slidt så meget, at det trænger til at blive udskiftet, skal De følge nedenstående anvisninger.

Dæk og slanger kan købes ved den autoriserede forhandler, som Jazzy'en er blevet købt hos.

Jazzy'en skal være SLUKKET, før De går igang.



Løft Jazzy'en op på en træklods, så hjulene er fri af gulvet / underlaget.



Anti-kip hjul

Den midterste møtrik løsnes og tages ud.

Hjulet kan nu vrikkes af.



Svinghjulet

Den midterste møtrik løsnes og tages ud.

Hjulet kan nu vrikkes af.



Centerhjul

Det anbefales, at De kontakter Deres hjælpemiddelcentral eller lign. sted, hvor man har det rigtige værktøj.

Dækproppen lirkes ud med en skruetrækker.



Afmontér møtrikken med en 17 top. (Brug en ny møtrik ved genmontering).

Brug evt. en aftrækker til at tage hjulet af med, da det kan sidde ret fast.

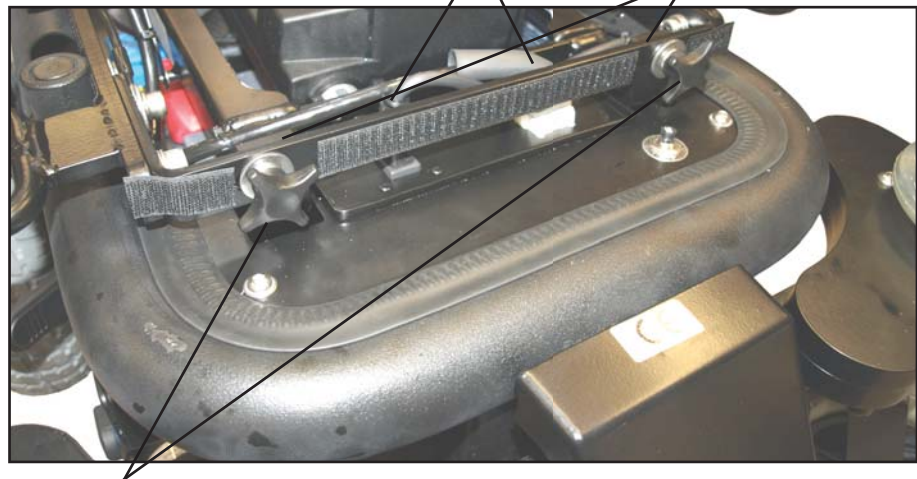
Hjulet monteres igen med skive og ny møtrik. Gevindet påføres Loctite 243 (blå). Dækprop klemmes på igen.

Udskiftning af batteri

Sådan afmonteres batterierne uden værktøj.

Sluk altid for strømmen på Jazzy, før De begynder afmonteringen. Bælgen løftes.

De to stik bag sædet afmonteres. Plastskive



De to fingerskruer, der sidder bag sædet, løsnes og tages af. HUSK at få de to plastskiver på plads ved genmontering.

Findes der benstøtter eller lignende på Jazzy'en, skal disse også afmonteres og deres stik tages ud. De sidder på højre og venstre side af sædet. Se de efterfølgende beskrivelser.



Manuel central fodplade

Skrueerne løsnes i begge sider, og fodpladen tages af.



Manuelle benstøtter

Tryk på udløseren og løft benstøtten af.



Elektriske benstøtter

Tryk palen ned.
Drej derefter benstøtten ud til siden. Den kan nu løftes af.

Der er ingen ledninger, der skal afmonteres.



Elektrisk central fodplade

Afmonter stik under sædet i højre side.

Skruerne løsnes i begge sider, og fodpladen kan trækkes af.

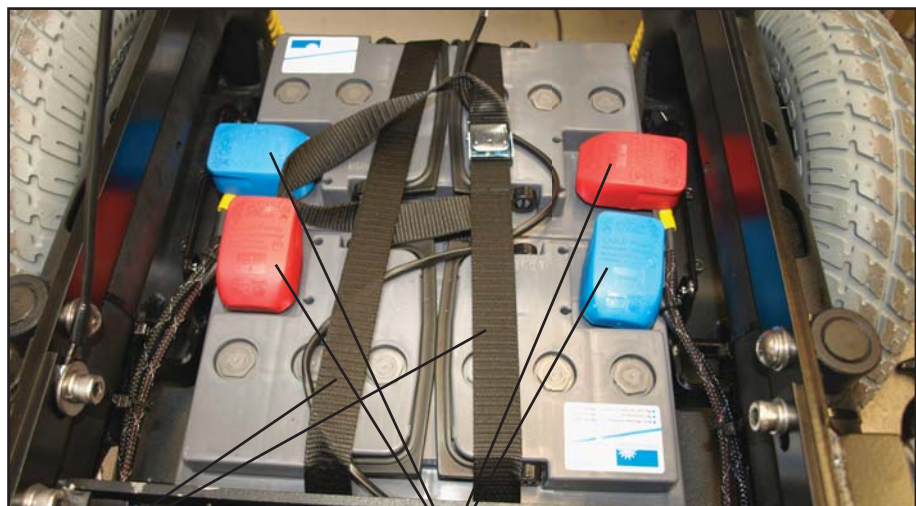


Sædet kan herefter vippes fremad, og man har adgang til batterierne.

Plus- og minuspolerne afmonteres på begge batterier. Remmen omkring batterierne løsnes. Batterierne kan nu udskiftes.

Vær opmærksom på, at der ikke må komme ledninger i klemme ved montering af nye batterier.

Hold igen på sædet, når dette vippes tilbage.



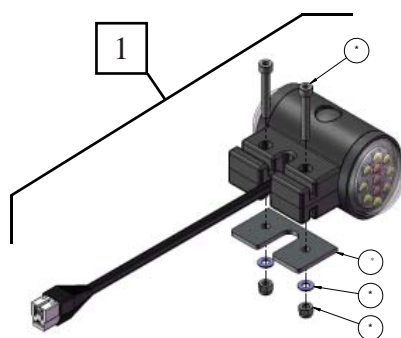
Batterirem

Kabelsko

Udskiftning af lygter

I tilfælde at en af diodelygterne holder op med at virke:

- kontrollér strømforsyningen.
- udskift lysmodulet.



* For montering i modsat side: Montér beslaget spejlvendt.

HUSK!
Rødt lys skal vende bagud.

Pos	Varenr.	Beskrivelse	Antal
1	CR-5-0000	Blink- og positionslys, diode, komplet	1

Bemærk!
Lygter er ekstra udstyr.

Hoftesele



Hoftesele

Er der behov for det, kan man, som ekstra udstyr, montere hoftesele eller H-sele på Jazzy 1103.

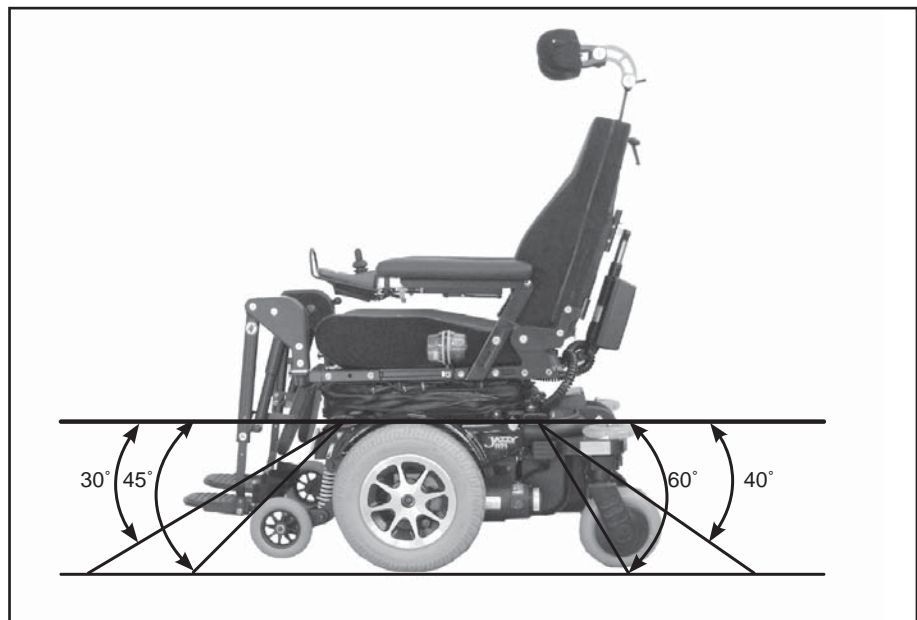
Fastspænding med seler i bilgulv

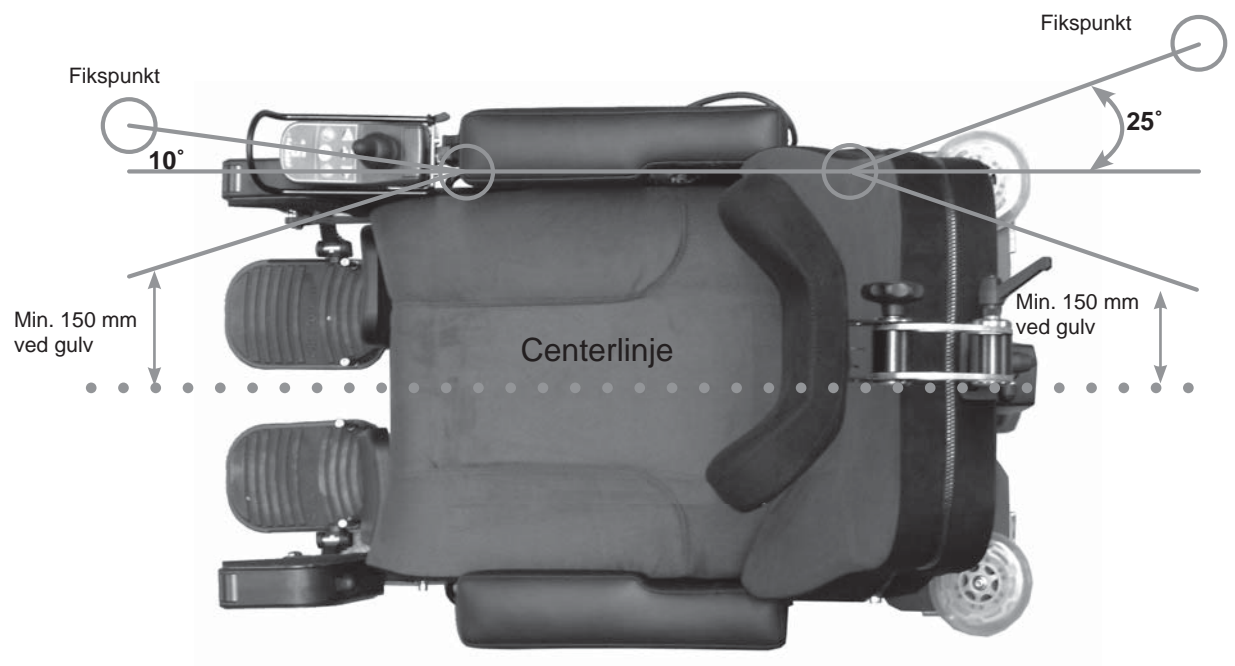
Dahl Engineering selesæt til fastspænding i bil. Varenr. C2-0242

Der skal ALTID bruges 4 seler bagtil og 2 foran.

Det skal monteres i godkendte monteringsbeslag i bilen og de 4 fastsvejsede øjer på Jazzy'en.

Selerne SKAL monteres inden for de på billedet viste vinkler for at opnå den optimale styrke.





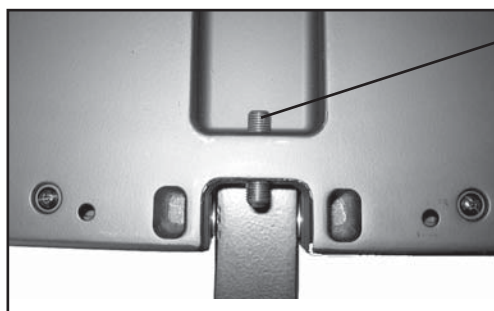
Fodplade / fodstøtte

Manuel central fodplade



For at justere fodplade, så vinklen passer til benene, skal de viste skruer løsnes. Derefter kan man justere fodpladen.

HUSK at skrue skruerne ordentlig fast igen.

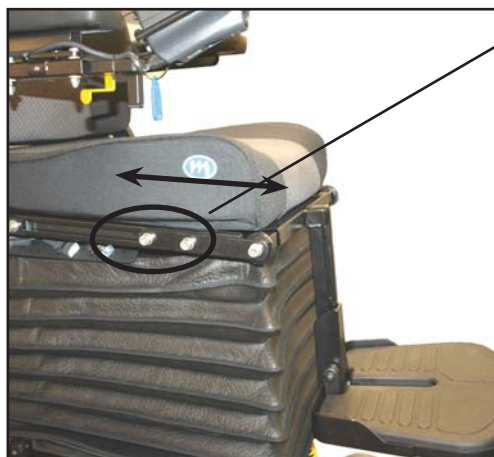


Justering af vinklen på selve fodpladen sker ved, at pinolskruen under fodpladen justeres.



For at justere selve fodpladen op og ned skal de viste skruer løsnes. Derefter kan man justere fodpladen til den ønskede højde.

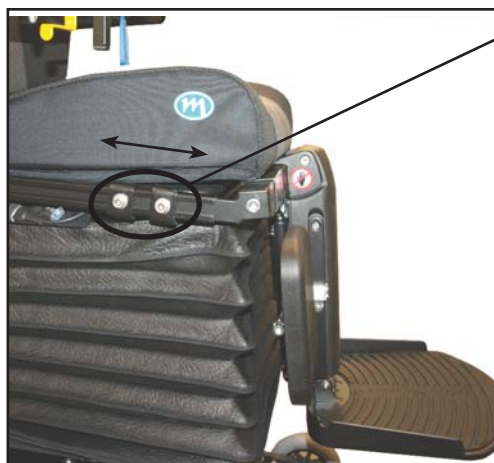
HUSK at skrue skruerne ordentlig fast igen.



Fodpladen kan justeres frem / tilbage. Dette gøres ved at løsne de 2 viste skruer i begge sider.

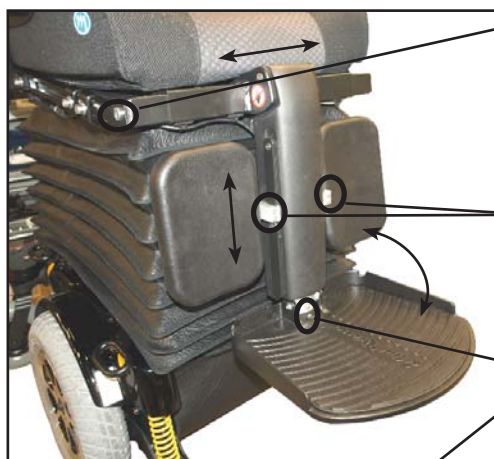
HUSK at efterspænde i begge sider.

Elektrisk central fodstøtte



Fodpladen kan justeres frem / tilbage. Dette gøres ved at løsne de 2 viste skruer i begge sider.

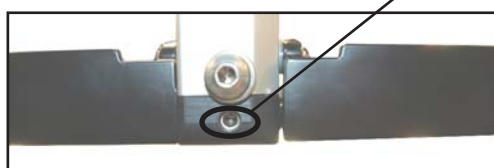
HUSK at efterspænde i begge sider.



Centrering af fodplade:
Løsn skruer i begge sider - centrér og spænd fast igen.

Lægpunder justeres ved at løsne disse skruer. Indstil og spænd fast igen.

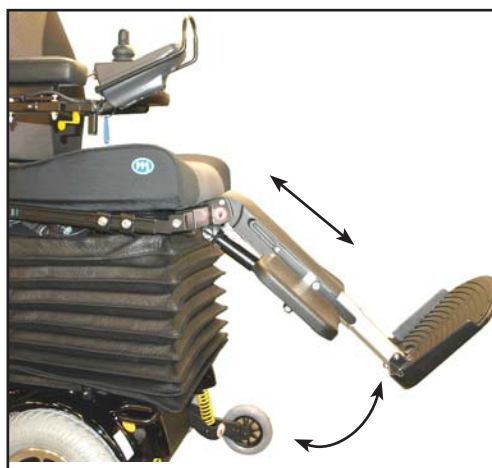
Vinklen på fodpladen justeres ved at skrue på pinolskruen her





Justering af længden:
Slå over på indstilling af sædefunktioner ved at trykke på op/ned tasten.

Skift mellem de forskellige indstillinger med funktions-tasten. Når ikonet for venstre benstøtte blinker kan længden justeres med joysticken.

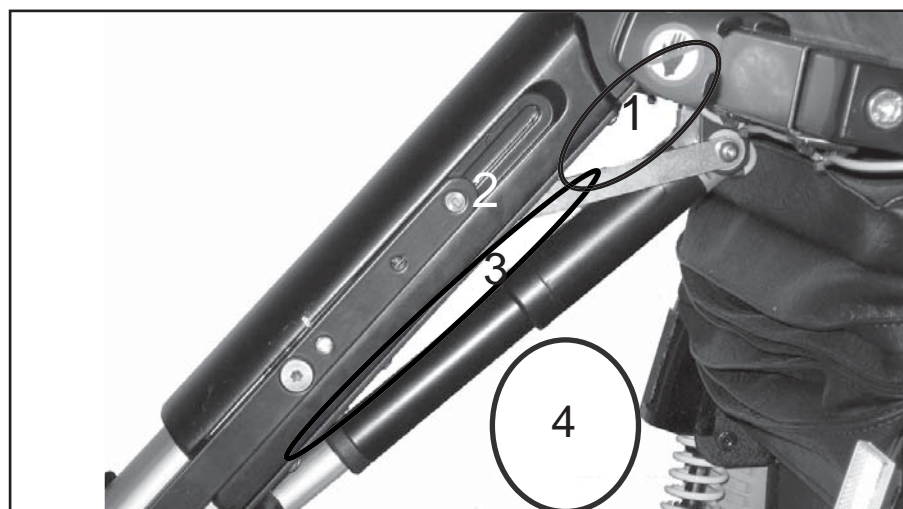


For at justere vinklen:
Brug funktions-tasten til at finde ikonet for højre fodstøtte. Før joysticken op/ned for at justere vinklen.

Justering af begge dele på én gang: Brug funktions-tasten til ikonet for begge fodstøtter lyser. Før joysticken op/ned for at justere.

Bemærk:

Ved brug af den elektriske centrale fodplade skal man være opmærksom på, at der er risiko for klemning i 4 områder, når fodpladen køres frem og tilbage. Se billedet nedenfor.



Manuelle fodstøtter



Fodstøtterne kan justeres frem / tilbage. Dette gøres ved at løsne de 2 viste skruer.

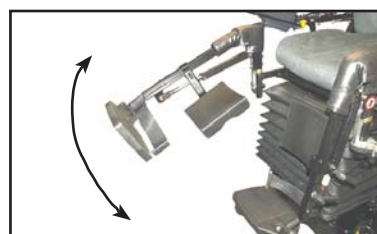
HUSK at efterspænde skruerne igen.



For at justere selve fodpladerne op / ned skal kipspændet løsnes, og fodpladerne kan justeres.



For at justere selve fodstøtterne op / ned skal kipspændet løsnes, og fodstøtterne kan justeres.





Fodstøtterne kan svinges til siden.

Dette gøres ved at trykke ind på det viste sted med fingeren. Og altså uden brug af værktøj.



Lægstøtterne kan justeres trinløst op / ned. Det gøres ved at løsne skruen, flytte lægstøtten og spænde skruen igen.

Elektriske fodstøtter



Fodstøtterne kan justeres frem / tilbage. Dette gøres ved at løsne de 2 viste skruer.

HUSK at efterspænde skruerne igen.



Justering af højde og vinkel via joystick:

Skift til indstilling af sædefunktioner ved at trykke på op/ned til sædeikonet fremkommer.



Skift mellem de forskellige indstillinger med funktions-tasten.

Når ikonet for det man ønsker at justere lyser, anvendes joysticken til justering.

Hvis begge lyser med begge "benstøtter", kan man justere begge benstøtter på én gang.



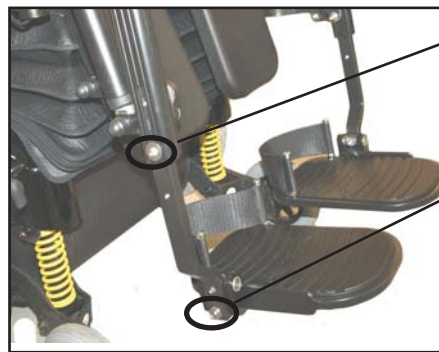
Lægpudderne justeres ved at løsne denne skrue. Husk at efterspænde efter endt justering.



Tryk på dette udløserhåndtag og sving benstøtten til siden.

I denne position kan benstøtten løftes af.

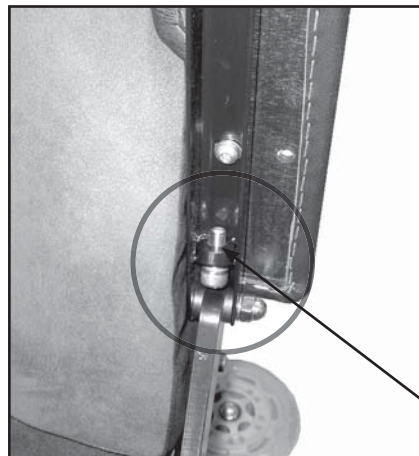
Bemærk:
Der er ingen ledninger, der skal afmonteres.



Højden kan justeres manuelt ved at løsne denne skrue, justere og spænde fast igen.

Vinklen på fodpladen justeres ved at løsne denne skrue, justere og spænde fast igen.

Introduktion til Ergo Lux



Armlænhældning

Justerskrue muliggør, at armlænets hældning kan justeres med ca. 15°.

Armlænet kan klappes helt op for at lette ind- og udstigning.

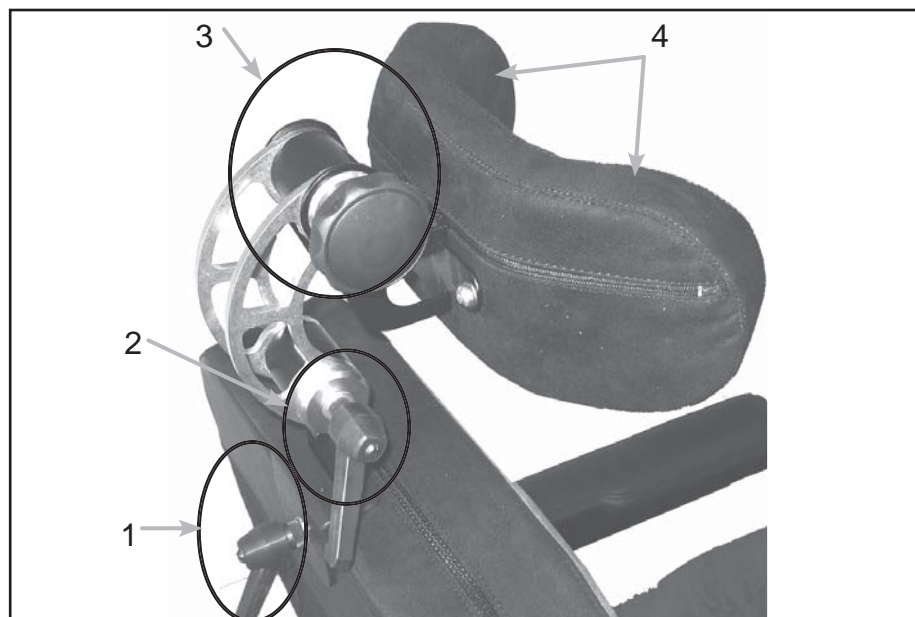
Justerskrue.



Tilpasning af sædet

1. Tilpasning af armlænhøjden.
2. Tilpasning af armlænsplacering - frem / tilbage - 2 skruer.
3. Sædedybde-tilpasning, begge sider.

Justering af nakkestøtte



1. Højdejustering
2. Justering frem / tilbage
3. Vinkling af nakkestøtten
4. Justering af nakkestøtten

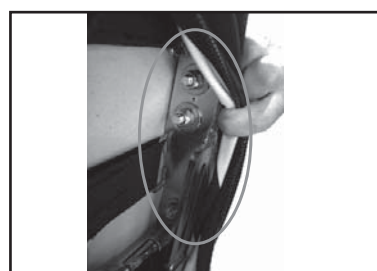
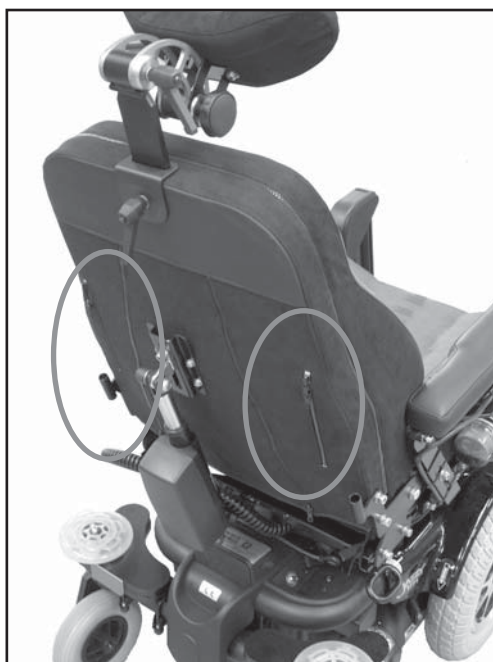
Swing away beslag



Udløserhåndtag

Jazzy kan være udstyret med et swing away beslag. For at betjene dette trykker man på udløserhåndtaget, og joysticken kan skubbes til siden.

Indstilling af Spinalus ryg



Nem adgang til justering gennem de 4 store lynlåse.



Fig. 1

Lige bag lynlåsene ses justeringsmulighederne, og de 4 skruer, der skal løsnes for at indstille ryggen form.

Alle bolte på Spinalus ryggen kan løsnes og indstilles til brugeren.

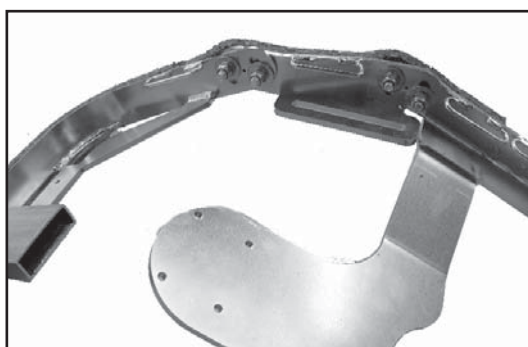


Fig. 2

Fig. 1 og 2 viser Spinalus ryggen i yderpositioner.

DAHL Docking system

Dahl Engineerings nyudviklede elektriske Docking System, giver en hidtil uset fleksibilitet og sikkerhed for kørestolsbrugere.

Dockingsystemet er som det hidtil eneste system blevet testet og TÜV -godkendt i henhold til EU-sikkerhedsdirektiver for personbiler (M1) med el-kørestol, der har en vægt på 147 kg og indbygget hofteselev.

Dockingstationen har ved test vist sig at være så stærk, at den kan modstå en belastning svarende til en kørestols vægt på over 200 kg + en passager, hvis sikkerhedsselen monteres på traditionel vis i vognbunden.

Få yderligere informationer og dokumentation hos DAHL Engineering.



Rekonditionering

Når en Jazzy skal gøres klar til en ny bruger, er det vigtigt, at følgende ting bliver tjekket.

- Transaksel - rengør, kontrollér for lækage. Kontrollér lejer.
- Dæktryk (se Tekniske data)
- Dækkenes tilstand (kontrolleres for revner og unormalt slid)
- Kabler (kontrollér, at isoleringen på kablerne er ubeskadiget, og at ingen kabler sidder i klemme, sæt strips på løse kabler, tjek for tegn på varmeskader).
- Styringsenhed m/joystick (tjek for fugt, funktionstest).
- Batterier (belastningstest, kontrol af batteripoler og rem)
- Lader (kontrollér, at laderen giver den rigtige ladespænding/ strøm).
- Sikringer (funktionstest).
- Bevægelige dele såsom benstøtter m.m. (smøres med syrefri olie).
- Kontrol af hjul (svinghjul, kiphjul og centerhjul). Rengør og kontrollér for slør.
- Kontrol af bremses / frikobling
- Bolte og skiver (kontrol af bolte / skiver på hele stolen. Kontrollér, at de er spændt korrekt og intakte).
- Hejs og tilt (kontrol for brud på ramme, hejs og tilt. Kontroller at der ikke er revner eller brud - må ikke svejses)
- Ramme (kontrollér for revner, fjern eventuel rust, mal igen. Må ikke svejses)
- Switch (kontrol af switchen, der kontrollerer hastighedsreduktionen, når hejset er aktiveret).
- Tilbehør (kontrollér tilbehør, manuelt og elektronisk. Eventuelt manglende fingerskruer og greb erstattes).
- Prøvekørsel (alle funktioner prøves i deres yderstillinger).

Rullestolen prøvekøres med maks. belastning).

- Brugervejledningen skal ligge i en plastlomme på sædet.

Hvis skærmdelene er blevet matte:

- Skærmene tørres af med en fugtig klud.
- Vokses med autovoks.

Yderligere information: Se Servicevejledningen.

Tekniske data

Hjulstørrelse: Sikkerhedshjul: de forreste Centerhjul: de mindste Svinghjul: de bagerste	Ø150 mm / massive Ø350 mm / luft Ø200 mm / massive
Generel information:	
Total længde	89 cm
Total bredde	61 cm
Vægt inkl. sæde (45 cm)	180 kg
Vægt uden sæde	156,5 kg
Dæktryk centerhjul	2,8 bar
Maks. hastighed	8 km/t
Frihøjde	7,5 cm
Kantforcering	7 cm
M/dockingstation	5,5 cm
Vendediameter	100 cm
Motor	2 motorer med centerdrev
Maks. personvægt - standard	150 kg
Maks. personvægt - HD	180 kg
Affjedring	Ja
Stigeevne med maks. personvægt (150 kg)	10° = 17%
Muligheder for ekstraudstyr	Ja
Standardfarve	Sort
Klassificering	Klasse B
Batterier:	
Batterier	2 x 12 V / 56 Ah
Batterimål	27,8 x 17,5 x 19 cm
Batterivægt	2 x 21,5 kg
Ladetid	Minimum 8 timer
Ladeapparat	24V DC - 10 A
Kørestrækning	Ca. 40 km (*)
Elektronik	80 A Dynamic
Sæder (Spinalus):	
Sæde bredde	35, 40, 45, 50, 55, 60 cm
Sæde dybde	32-52 cm
Sæderyghøjde	36, 48, 56, cm
Lygter:	
Blinklys/Lys	Diodelygter (Ekstra udstyr)

(*) Kørestrækningen afhænger af: temperatur, vind, terræn, dæktryk og brugervægt.

Internationale adresser

Australien / New Zealand

Pride Mobility Products
21 Healey Road
Dandenong 3175 Victoria
Australien
Tlf: +61 3 9706-4611
Fax: +61 3 9706-4622
Email: prideaustralia@pride-mobility.com.au
Internet: www.pridemobility.com/international/Australia/australia.asp

Belgien

Mobile Belgium
Blankenbergsesteenweg 14
B-8000 Brugge
Tlf: +32 (0)50 31 79 19
Fax: +32 (0)50 31 10 26
Email: info@mobilescooter.be
Internet: www.mobilescooter.be

Danmark

Hovedkontor/Jylland:

Medema Danmark A/S
Enggårdvej 7
Snejbjerg
7400 Herning
Telefon: 70 10 17 55
Telefax: 97 18 88 35
E-mail: info@medema.com
Hjemmeside: www.medema.dk

Danmark

Sjælland:

Medema Danmark A/S
Ådalen 9
4600 Køge
Telefon: 70 10 17 55
Telefax: 56 64 33 88
E-mail: info@medema.com

Danmark

Fyn:

Medema Danmark A/S
Sivlandvænget 6
5260 Odense S
Telefon: 70 10 17 55
E-mail: info@medema.com

England

Mini Crosser Ltd
The Coach House
Westonbirt
Tetbury
Glos
GL8 8QS
Sales, tel: +(44) 0800 043 0029
Service & Warranty, tel: +(44) 0800 169 9588
Email: sales@mini-crosser.co.uk
Internet: www.mini-crosser.co.uk

Finland

Respecta OY
Tenholantie 12
00280 Helsinki
Myyntipalvelu Tel: +358 (0)207649748
Email: myynti@respecta.fi
Fax: +358 (0)207649735
Huolto - ja varaosapalvelu Tel: +358 (0)207649747
Email: huolto@respecta.fi

Frankrig

ICARE
4 rue d'amsterdam
F-91250 TIGERY
Tef: +33 (0)1 60 78 94 84
Fax: +33 (0)1 69 13 09 78
Email: icarejmb@wanadoo.fr
Internet: http://www.icare-jmb.com

Holland

Richard van Seenus Nederland B.V.
Postbus 1425, 1300 BK Almere
Bolderweg 6, 1332 AT Almere
Tlf: +31 (0) 36 53 20 450
Fax: +31 (0) 36 53 21 308
Email: info@vanseenus.nl
Internet: www.vanseenus.nl

Norge

Medema gruppen AS
Postbox 133
N-1483 Skytta
Tlf: +47 67 06 49 00
Fax: +47 67 06 49 90
Email: firmapost@medema.no
Internet: www.medema.no

Schweiz

Degonda Rehab SA
Industriestrasse 12
CH-3661 Uetendorf
Tlf: +41 033 345 83 00
Fax: +41 033 345 83 01
E-Mail: info@turbo-twist.ch
Internet: www.turbo-twist.ch

Spanien

Assessorament I Mobilitat. S.L.
Marqués de Monistrol, Local 3 (esq. C./ Girona, 29-31) 08980
Sant Feliu de Llobregat - Barcelona.
Telèfon +34 93 666 55 23
Fax. +34 93 666 88 85
E-mail: info@assessoramentimobilitat.com
Internet: <http://www.assessoramentimobilitat.com>

Sverige

Minicrosser AB
Bultgatan 28
S-442 40 Kungälv
Tel: (+46) 303 245 200
Fax: (+46) 303 245 228
Email: info@minicrosser.se
Internet: www.minicrosser.se

Tyskland Baden Württemberg

Draisin GmbH
Von-Drais-Straße 35
77855 Achern
Tel (+49) 0 78 41 66 77 0
Fax (+49) 0 78 41 66 77 88
Email: info@draisin.com
Internet: www.draisin.com/

Tyskland Baden Württemberg

Elofahr Palm
Finkenweg 27
D-76571 Gaggenau
Tlf: +49 07225 918 831
Fax: +49 07225 988 070
Mobil: +49 0171 314 7726
Email: uwepalm@web.de

Tyskland Bayern

Sanitätshaus Gebhardt
Nikolaistrasse 10
83022 Rosenheim
Tel (+49) 0 80 31 15 46 6
Fax (+49) 0 80 31 34 76 2
E-mail: info@ot-gebhardt.de
Internet: www.sanitaetshaus-gebhardt.de/

Tyskland

Berlin, Mecklenburg-Vorpommern, Sachsen-Anhalt, Thüringen, Brandenburg und Sachsen

Conze Elektro-Mobile
Britzer Damm 12
D-12347 Berlin
Tlf: +49 030 6789 7969
Fax: +49 030 6789 7968
Email: info@elektro-mobile.de
Internet: www.elektro-mobile.de

Tyskland

Hessen, Rheinland-Pfalz, Saarland und Unterfranken

Beromobil GmbH
Elektromobile Treppenlifte
Draiser Weg 16
D-65346 Eltville-Erbach
Tlf: +49 06123 - 60 57 22
Fax: +49 06123 - 60 57 23
Email: info@beromobil.de
Internet: www.beromobil.de

Tyskland

Schleswig-Holstein, Niedersachsen und Nordrhein Westfalen

Wiggers GmbH - Reha / Rollstuhl Werkstatt
Gerhard Stalling Strasse 47 B
D-26135 Oldenburg
Tlf: (+49) 0441 36 111 302
Fax: (+49) 0441 36 111 309
Email: wiggers.gmbh@ewetel.net
Internet: www.minicrosser.info; www.ot-wiggers.de

USA / Canada

Pride Mobility Products Corp.
182 Susquehanna Ave.
Exeter, Pa. 18643
USA
Tlf: +1 800 800 8586
Fax: +1 800 800 1636
Internet: www.pridemobility.com

Østrig

Sanitätshaus Gebhardt
Nikolaistrasse 10
83022 Rosenheim
Tel (+49) 0 80 31 15 46 6
Fax (+49) 0 80 31 34 76 2
Internet: www.sanitaetshaus-gebhardt.de/



medemagruppen